

Stiftung Terra Vecchia

## Jahresrechnung 2014

Swiss GAAP FER



Arbeitsintegration



Produktion



Sozialtherapie

## **Inhaltsverzeichnis**

---

<b>I) Bilanz per 31.12.2014 und 31.12.2013</b>	1
<b>II) Erfolgsrechnung 2014 und 2013</b>	2-3
<b>III) Geldflussrechnung 2014 und 2013</b>	4
<b>IV) Veränderung des Kapitals und der Fonds 2014</b>	5
<b>V) Anhang der Jahresrechnung 2014</b>	6
<b>Allgemeine Angaben</b>	6
<b>Darstellungsbasis</b>	6
<b>Bewertungsgrundsätze</b>	
Flüssige Mittel	6
Wertschriften	6
Forderungen, Beiträge und Subventionen, Aktive Rechnungsabgrenzung	6
Vorräte, Angefangene Arbeiten, Umbauten	6
Anlagevermögen	7
Fremdkapital	7
Rückstellungen	7
<b>Risikobeurteilung und Internes Kontrollsystem</b>	7
<b>Erläuterungen zur Jahresrechnung</b>	
Flüssige Mittel (1)	7
Forderungen aus Lieferungen und Leistungen (2)	7
Beiträge und Subventionen (3)	8
Sachanlagen und Liegenschaften (4)	8
Verpflichtungen gegenüber Bundesamt für Wohnungswesen (BWO) (5)	9
Hypotheken und Sicherheiten (6)	10
Rückstellungen langfristig (7)	10
Verbindlichkeiten gegenüber Vorsorgeeinrichtungen (8)	10
Gebäudeversicherungswerte	11
Brandversicherungswerte übrige Sachanlagen	11
<b>Steuern</b>	12
<b>Kanton Bern</b>	12
<b>Entschädigungen an die Mitglieder der leitenden Organe</b>	12
<b>Unentgeltliche Leistungen</b>	12
<b>VI) Zweck der Organisation / Organisationsbericht / Leistungsbericht</b>	
a) – h)	13-31
<b>VII) Bericht der Revisionsstelle</b>	32-33

## I) Bilanz

<b>AKTIVEN</b>	<i>Erläuterungen</i>	<b>31.12.2014</b> CHF	<b>31.12.2013</b> CHF
Flüssige Mittel	1)	3'422'017.31	3'019'119.51
Wertschriften		16'445.00	17'180.00
Forderungen gg. Versorgern öffentliche Hand		1'550'857.90	1'725'552.75
Forderungen aus Lieferungen und Leistungen	2)	585'745.85	629'543.10
Übrige Forderungen		173'891.15	54'305.30
Beiträge und Subventionen	3)	278'425.00	17'994.00
Vorräte		54'972.25	45'917.65
Angefangene Arbeiten / Umbauten		686'863.35	544'741.50
Aktive Rechnungsabgrenzung		73'911.00	58'612.80
<b>Umlaufvermögen</b>		<b>6'843'128.81</b>	<b>6'112'966.61</b>
Immobilien		8'320'944.55	8'436'919.35
Übrige Sachanlagen		819'947.35	926'350.80
<b>Anlagevermögen</b>	4)	<b>9'140'891.90</b>	<b>9'363'270.15</b>
<b>TOTAL AKTIVEN</b>		<b>15'984'020.71</b>	<b>15'476'236.76</b>
<b>PASSIVEN</b>			
Verbindlichkeiten aus Lieferungen und Leistungen		578'764.60	562'383.20
Andere kurzfristige Verbindlichkeiten	3) + 8)	221'554.75	566'138.80
Passive Rechnungsabgrenzung		563'129.23	592'650.39
<b>Kurzfristiges Fremdkapital</b>		<b>1'363'448.58</b>	<b>1'721'172.39</b>
Verpflichtungen gg. BWO	5)	800'000.00	800'000.00
Hypotheken	6)	4'326'150.00	4'462'900.00
Rückstellungen langfristige	7)	841'375.00	0.00
<b>Langfristiges Fremdkapital</b>		<b>5'967'525.00</b>	<b>5'262'900.00</b>
Fonds Klienten / Div. zweckgebundene Fonds		264'232.50	120'935.90
Fonds Berufsintegration		9'872.00	24'839.50
<b>Zweckgebundene Fonds</b>		<b>274'104.50</b>	<b>145'775.40</b>
Einbezahltes Kapital		7'953.85	7'953.85
Erarbeitetes Kapital		4'557'233.44	4'049'875.37
Reserven aus Über-/Unterdeckung Kanton (SOA)		374'119.15	244'168.97
Reserven aus Über-/Unterdeckung bis 08 Kanton (SOA)		308'874.30	308'874.30
Reserven aus Über-/Unterdeckung Kanton (ALBA)		-266'033.70	0.00
Reserven aus Über-/Unterdeckung IV		-74'043.15	0.00
Freie Fonds		3'465'932.38	3'438'285.08
Jahresergebnis		4'906.36	297'231.40
<b>Eigenkapital</b>		<b>8'378'942.63</b>	<b>8'346'388.97</b>
<b>TOTAL PASSIVEN</b>		<b>15'984'020.71</b>	<b>15'476'236.76</b>

Siehe Erläuterungen ab Seite 7

## II) Erfolgsrechnung

	2014	2013
	CHF	CHF
<b>ERTRAG</b>		
IV-Beiträge für Einzelfälle	1'369'741.60	1'188'358.60
Aufenthalts- und Tagestaxen	9'986'153.80	9'877'163.15
GEF rückzahlbare Überdeckung	-34'949.00	0.00
Übrige Erträge aus Leistungen KlientInnen	302'423.75	317'038.75
<i>Erträge öffentliche Hand für Betreuung</i>	<i>11'623'370.15</i>	<i>11'382'560.50</i>
<i>Erträge Produktion und Beschäftigung</i>	<i>5'280'781.87</i>	<i>5'008'824.45</i>
<i>Bestandesänderungen</i>	<i>135'472.45</i>	<i>131'584.65</i>
<i>Aktivierter Aufwand</i>	<i>46'043.50</i>	<i>65'561.40</i>
<i>Übrige Erträge</i>	<i>473'935.50</i>	<i>476'908.95</i>
<b>Betriebsertrag</b>	<b>17'559'603.47</b>	<b>17'065'439.95</b>
Beiträge Gemeinden/Kantone	1'171'373.00	1'230'986.00
Subventionen Landwirtschaft	3'843.80	2'016.85
Spenden	297'167.35	125'462.80
Beiträge und Subventionen	234'623.00	234'623.00
GEF-Anteile an BSV-Beiträgen	-30'653.60	-39'603.20
<b>Beiträge und Subventionen</b>	<b>1'676'353.55</b>	<b>1'553'485.45</b>
<b>TOTAL ERTRAG</b>	<b>19'235'957.02</b>	<b>18'618'925.40</b>
<b>AUFWAND</b>		
Gehälter Personal und Betrieb	8'577'940.45	8'340'628.35
Sozialleistungen Personal und Betrieb	1'354'943.90	1'323'544.00
Personalnebenkosten	228'294.55	219'191.70
Löhne Jugendliche/KlientInnen	486'075.00	512'454.60
Sozialleistungen Löhne Jugendliche	53'236.30	55'909.35
Personalnebenkosten	26'762.25	44'359.55
Leistungen Dritte	32'422.30	9'787.50
<b>Personalaufwand</b>	<b>10'759'674.75</b>	<b>10'505'875.05</b>
Medizinischer Bedarf/Haushalt/Verpflegung	715'358.25	732'706.20
Unterhalt und Rep. Immobilien/Mobilen	410'116.20	387'267.05
Unterhalt und Betrieb Fahrzeuge	265'753.25	283'494.85
Mieten/Pachtzinsen	640'371.05	613'912.90
Abschreibungen	498'450.85	541'956.30
Energie	190'280.91	200'297.96
Schulung/Ausbildung/Freizeit	171'354.92	161'695.36
Verwaltung	531'232.87	676'841.10
Versicherungen und Gebühren	172'468.59	184'865.14
Aufwand KlientInnen inkl. Tagesstruktur	1'048'838.65	1'026'605.21
Übriger Betriebsaufwand	58'528.09	76'077.08
<b>Betriebsaufwand</b>	<b>4'702'753.63</b>	<b>4'885'719.15</b>
<b>Aufwand Produktion und Beschäftigung</b>	<b>2'645'372.20</b>	<b>2'857'120.10</b>
<b>TOTAL AUFWAND</b>	<b>18'107'800.58</b>	<b>18'248'714.30</b>
<b>ZWISCHENERGEBNIS 1</b>	<b>1'128'156.44</b>	<b>370'211.10</b>

	2014 CHF	2013 CHF
Kapitalertrag	1'423.75	2'616.95
Kapitalzinsen und Spesen	-42'281.28	-45'890.05
<b>Finanzerfolg</b>	<b>-40'857.53</b>	<b>-43'273.10</b>
Ausserordentlicher Ertrag	83'826.55	259'467.55
Ausserordentlicher Aufwand	-902'680.55	-66'163.95
<b>Übriger Erfolg</b>	<b>-818'854.00</b>	<b>193'303.60</b>
Liegenschaftsertrag	94'852.85	51'473.30
Liegenschaftsaufwand	-202'415.00	-216'588.75
<b>Liegenschaftserfolg</b>	<b>-107'562.15</b>	<b>-165'115.45</b>
<b>ZWISCHENERGEBNIS 2</b>	<b>160'882.76</b>	<b>355'126.15</b>
Verwendung zweckgebundene Fonds	74'186.20	21'395.30
Zuweisung zweckgebundene Fonds	-202'515.30	-6'800.00
<b>Zweckgebundene Fonds</b>	<b>-128'329.10</b>	<b>14'595.30</b>
Verwendung freie Fonds	67'004.75	46'172.75
Zuweisung freie Fonds	-94'652.05	-118'662.80
<b>Freie Fonds</b>	<b>-27'647.30</b>	<b>-72'490.05</b>
<b>JAHRESERGEBNIS</b>	<b>4'906.36</b>	<b>297'231.40</b>

### III) Geldflussrechnung

	2014 CHF	2013 CHF
Jahresergebnis vor Fondsergebnis	160'882.76	355'126.15
Abschreibungen auf Sachanlagen	596'441.85	641'129.30
Ausserordentliche Abschreibung aus 2012	0.00	114.85
Bildung und Auflösung Rückstellungen	841'375.00	0.00
Nettogewinn/Nettoverlust aus Anlageabgängen	-4'710.85	1'541.75
Permanent zweckgebundene Spenden und Erträge	0.00	0.00
Zunahme/Abnahme Forderungen	98'906.25	-190'286.95
Zunahme/Abnahme Beiträge und Subventionen	-260'431.00	200'835.15
Zunahme/Abnahme Wertschriften	735.00	440.00
Zunahme/Abnahme Vorräte	-9'054.60	9'583.20
Zunahme/Abnahme Umbauten/angefangene Arbeiten	-142'121.85	-132'383.85
Zunahme/Abnahme aktive Rechnungsabgrenzungen	-15'298.20	-28'652.15
Zunahme/Abnahme kurzfristige Finanzverbindlichkeiten	0.00	0.00
Zunahme/Abnahme sonstige kurzfristige Verbindlichkeiten und passive Rechnungsabgrenzungen	-357'723.81	472'029.30
<b>Geldfluss aus Betriebstätigkeit / Cash Flow</b>	<b>909'000.55</b>	<b>1'329'476.75</b>
Investitionen Sachanlagen	-389'754.50	-425'111.00
Desinvestitionen Sachanlagen	20'401.75	13'031.15
<b>Geldfluss aus Investitionstätigkeit</b>	<b>-369'352.75</b>	<b>-412'079.85</b>
Zunahme/Abnahme langfristige Finanzverbindlichkeiten	-136'750.00	-443'132.00
<b>Geldfluss aus Finanzierungstätigkeit</b>	<b>-136'750.00</b>	<b>-443'132.00</b>
	<b>402'897.80</b>	<b>474'264.90</b>
<b>Liquiditätsnachweis Fonds Nettogeld</b>		
Anfangsbestand an flüssigen Mitteln (1.1.)	3'019'119.51	2'544'854.61
Endbestand an flüssigen Mitteln (31.12.)	3'422'017.31	3'019'119.51
<b>Zunahme / Abnahme Fonds Nettogeld</b>	<b>402'897.80</b>	<b>474'264.90</b>

## IV) Rechnung über die Veränderung des Kapitals und der Fonds

	31.12.2014	Erfolg 2014	Erfolg 2013	Verwendung Fonds	Zuweisung Fonds	31.12.2013
	CHF	CHF	CHF	CHF	CHF	CHF
<b>Mittel aus Eigenfinanzierung</b>						
Einbezahltes Kapital	7'953.85					7'953.85
Erarbeitetes Kapital	4'557'233.44		507'358.07			4'049'875.37
Reserven aus Über-/Unterdeckung Kanton (SOA)	374'119.15		129'950.18			244'168.97
Reserven aus Über-/Unterdeckung bis 08 Kanton (SOA) *	308'874.30					308'874.30
Reserven aus Über-/Unterdeckung Kanton (ALBA)	-266'033.70		-266'033.70			0.00
Reserven aus Über-/Unterdeckung IV	-74'043.15		-74'043.15			0.00
Freie Fonds	3'465'932.38			-67'004.75	94'652.05	3'438'285.08
Jahresergebnis	4'906.36	4'906.36	-297'231.40			297'231.40
<b>Organisationskapital</b>	<b>8'378'942.63</b>	<b>4'906.36</b>	<b>0.00</b>	<b>-67'004.75</b>	<b>94'652.05</b>	<b>8'346'388.97</b>
<b>Mittel aus Fondskapital</b>						
Fonds KlientInnen	260'440.10			-56'703.40	200'000.00	117'143.50
Fonds Berufsintegration	9'872.00			-17'482.80	2'515.30	24'839.50
Div. zweckgebundene Fonds	3'792.40					3'792.40
<b>Fonds mit einschränkender Zweckbindung</b>	<b>274'104.50</b>	<b>0.00</b>	<b>0.00</b>	<b>-74'186.20</b>	<b>202'515.30</b>	<b>145'775.40</b>

\* Die Beträge aus Über-/Unterdeckung müssen gemäss Kanton Bern getrennt ausgewiesen werden. Dieser Betrag betrifft die Über-/Unterdeckung aus den Jahren 2003-2008, welche im *Erarbeiteten Kapital* verbucht waren.

## V) Anhang der Jahresrechnung

---

### Allgemeine Angaben

Die Stiftung Terra Vecchia hat weder Tochtergesellschaften noch Partnerinstitutionen, bei denen sie einen beherrschenden Einfluss ausübt oder aufgrund gemeinsamer Kontrolle und Führung ausüben könnte. Die Stiftung besteht aus folgenden Bereichen und Betrieben:

- Bereich Sozialtherapie, seit 1973
  - Gemeinschaft Bordeï
  - Brienzwiler-Corte
  - Familienplätze
  - Saurehorn
  - Ambulante Nachsorge
- Bereich Arbeitsintegration / Produktion, seit 1983
  - Werkstätten
  - Fachstellen / Betreutes Wohnen
  - Melchenbühl
  - Liegenschaften
- Zentrale Dienste / Stiftungssekretariat
- Fonds de Roulement

### Darstellungsbasis

Die Rechnungslegung der Stiftung Terra Vecchia erfolgt in Übereinstimmung mit den Fachempfehlungen zur Rechnungslegung (Swiss GAAP FER), herausgegeben durch die Fachkommission für Empfehlungen zur Rechnungslegung, sowie unter Einhaltung des Schweizerischen Zivilgesetzbuches (ZGB), des Schweizerischen Obligationenrechtes (OR) und den Bestimmungen der Statuten.

Die Jahresrechnung basiert auf den, nach einheitlichen Richtlinien erstellten und geprüften Jahresabschlüssen der einzelnen Betriebe.

Die Jahresrechnung vermittelt ein den tatsächlichen Verhältnissen entsprechendes Bild der Vermögens-, Finanz- und Ertragslage (true and fair view).

Gruppeninterne Forderungen, Schulden sowie Aufwände und Erträge werden eliminiert.

### Bewertungsgrundsätze

#### Flüssige Mittel

Die flüssigen Mittel umfassen Kassenbestände sowie Sichtguthaben bei Banken/PostFinance und werden zu Nominalwerten bewertet.

#### Wertschriften

Wertschriften werden zu Markt- oder Kurswerten am Bilanzstichtag bewertet.

#### Forderungen / Beiträge und Subventionen / Aktive Rechnungsabgrenzung

Bilanzierung zu Nominalwerten. Für überfällige und gefährdete Positionen werden Wertberichtigungen (Delkredere) in Abzug gebracht.

#### Vorräte / Angefangene Arbeiten / Umbauten

Die Vorräte sind zu historischen Anschaffungs- oder Herstellungskosten oder zu tieferen realisierbaren Veräußerungswerten am Bilanzstichtag bilanziert. Skonti werden als Anschaffungspreisminderung behandelt.



### Anlagevermögen

Die Bewertung des Anlagevermögens erfolgt zu Anschaffungs- oder Herstellkosten abzüglich der aufgelaufenen betriebswirtschaftlich notwendigen Abschreibungen. Nicht wertvermehrnde Unterhalts- und Reparaturkosten werden direkt der Erfolgsrechnung belastet. Insbesondere werden Anlagen mit wertvermehrendem Charakter ab CHF 1'000 aktiviert. Die Abschreibungen werden nach der linearen Methode planmässig und systematisch über die wirtschaftliche Nutzungsdauer berechnet:

	ab 01.01.2008	bis 31.12.2007
• Land	unbeschränkt	unbeschränkt
• Liegenschaften	50 Jahre	50 Jahre
• Mobilien, Einrichtungen	5 Jahre	10 Jahre
• EDV	3 Jahre	5 Jahre
• Maschinen, Werkzeuge	5 Jahre	8 Jahre
• Fahrzeuge	5 Jahre	5 Jahre

Bei den vor 2008 getätigten Anschaffungen wurde die ursprüngliche Nutzungsdauer beibehalten.

### Fremdkapital

Verbindlichkeiten, die in den nächsten 12 Monaten fällig werden könnten oder sind, werden im kurzfristigen Fremdkapital bilanziert.

Verbindlichkeiten mit einer längeren Restlaufzeit sowie Hypotheken, inkl. im Folgejahr fällige Amortisationen, werden im langfristigen Fremdkapital ausgewiesen.

### Rückstellungen

Rückstellungen werden nach einheitlichen, gleichbleibenden und betriebswirtschaftlichen Kriterien ermittelt.

### Risikobeurteilung und Internes Kontrollsystem

Der Stiftungsrat hat an der Sitzung vom 10. Februar 2015 die Risiken der Stiftung Terra Vecchia eingehend geprüft, beurteilt und die Risikoanalyse genehmigt.

### Erläuterungen zur Jahresrechnung

#### Flüssige Mittel (1)

	31.12.2014 CHF	31.12.2013 CHF	Veränderung CHF
Kassen	80'912.30	90'753.35	-9'841.05
PostFinance	37'441.20	54'771.48	-17'330.28
Banken aktiv	3'303'663.81	2'873'594.68	430'069.13
<b>Total</b>	<b>3'422'017.31</b>	<b>3'019'119.51</b>	<b>402'897.80</b>

#### Forderungen aus Leistungen und Lieferungen (2)

	31.12.2014 CHF	31.12.2013 CHF	Veränderung CHF
Forderungen	616'445.85	661'543.10	-45'097.25
abzüglich Delkreder auf Forderungen	-30'700.00	-32'000.00	1'300.00
<b>Total</b>	<b>585'745.85</b>	<b>629'543.10</b>	<b>-43'797.25</b>

**Beiträge und Subventionen (3)**

	31.12.2014 CHF	Zahlungen 2014 CHF	Beiträge 2014 CHF	Zahlungen für 2013 CHF	31.12.2013 CHF
Bereich Sozialtherapie	-30'653.60	-238'466.80	207'813.20	39'603.20	-39'603.20
Bereich Arbeitsintegration / Produktion	278'425.00	-892'948.00	1'171'373.00	191'540.00	-191'540.00
<b>Total</b>	<b>247'771.40</b> <sup>1)</sup>	<b>-1'131'414.80</b>	<b>1'379'186.20</b>	<b>231'143.20</b>	<b>-231'143.20</b>

<sup>1)</sup> Guthaben werden unter *Beiträge und Subventionen* aktiviert, Verpflichtungen unter *Andere kurzfristige Verbindlichkeiten* passiviert.

**Sachanlagen und Liegenschaften (4)**

	übrige Sachanlagen CHF	Liegenschaften <sup>1)</sup> CHF	Total CHF
<b>Ansaffungswerte 01.01.2013</b>	<b>4'032'017.80</b>	<b>10'263'968.95</b>	<b>14'295'986.75</b>
Zugänge	359'550.00	65'561.00	425'111.00
Abgänge	-207'786.00	0.00	-207'786.00
Rundungsdifferenzen	-0.65	0.40	-0.25
<b>31.12.2013</b>	<b>4'183'781.15</b>	<b>10'329'530.35</b>	<b>14'513'311.50</b>
<b>Ansaffungswerte 01.01.2014</b>	<b>4'183'781.15</b>	<b>10'329'530.35</b>	<b>14'513'311.50</b>
Zugänge	324'359.50	65'395.00	389'754.50
Abgänge	-190'992.00	-5'000.00	-195'992.00
Rundungsdifferenzen	1.05	-0.80	0.25
<b>31.12.2014</b>	<b>4'317'149.70</b>	<b>10'389'924.55</b>	<b>14'707'074.25</b>
<b>Kumulierte Abschreibungen 01.01.2013</b>	<b>-2'984'458.55</b>	<b>-1'717'552.00</b>	<b>-4'702'010.55</b>
Abschreibung laufendes Jahr	-466'070.30	-175'059.00	-641'129.30
Abgänge Wertberichtigungen	193'213.00	0.00	193'213.00
Ausserordentliche Abschreibung Korrektur aus 2012	-114.85	0.00	-114.85
Rundungsdifferenzen	0.35	0.00	0.35
<b>31.12.2013</b>	<b>-3'257'430.35</b>	<b>-1'892'611.00</b>	<b>-5'150'041.35</b>
<b>Kumulierte Abschreibungen 01.01.2014</b>	<b>-3'257'430.35</b>	<b>-1'892'611.00</b>	<b>-5'150'041.35</b>
Abschreibung laufendes Jahr	-420'071.85	-176'370.00	-596'441.85
Abgänge Wertberichtigungen	180'303.00	0.00	180'303.00
Rundungsdifferenzen	-3.15	1.00	-2.15
<b>31.12.2014</b>	<b>-3'497'202.35</b>	<b>-2'068'980.00</b>	<b>-5'566'182.35</b>
<b>Total per 31.12.2013</b>	<b>926'350.80</b>	<b>8'436'919.35</b>	<b>9'363'270.15</b>
<b>Total per 31.12.2014</b>	<b>819'947.35</b>	<b>8'320'944.55</b>	<b>9'140'891.90</b>

<sup>1)</sup> Die Liegenschaften sind mit Hypotheken (Tabelle 6) und Beiträgen des Bundesamtes für Wohnungswesen BWO (Tabelle 5) belehnt.

**Verpflichtungen gegenüber Bundesamt für Wohnungswesen (BWO) (5)**

Die Darlehen sind nach Ablauf von 10 Jahren zurückzuzahlen, sofern sie nicht verlängert werden. Eine Verlängerung ist ein Jahr vor Ablauf zu verlangen.

Sämtliche Darlehensverträge wurden bis 31.12.2017 verlängert.

Seit 2012 liegt der Zinssatz 1.5 Prozentpunkte unter dem jeweils per 30. September erhobenen und anfangs Dezember vom Eidgenössischen Departement für Wirtschaft, Bildung und Forschung WBF publizierten Referenzzinssatz für das Mietrecht, mindestens jedoch 1.5%. Ab 2014 wurde dieser auf mindestens 1.0% gesenkt. Er gilt für das ganze Folgejahr. Der Zinssatz für das Jahr 2014 beträgt somit 1.0% (2013 1.5%).

**Bereich Sozialtherapie**

*Wohnhaus und Landstück Saurenhorn:* Grundbuchblatt Nr. 1011, Schüpfen, BE GEM 549900.

11. August 1995; das Darlehen von CHF 100'000 wurde in den ersten fünf Jahren zinslos gewährt.

*Pilotprojekt Saurenhorn:* Grundbuchblatt Nr. 1011, Schüpfen, BE GEM 549990.

31. Dezember 1997; das Darlehen von CHF 250'000 war ab Auszahlungsvaluta bis 31.12.08 zum Zinssatz von 2,5 % zu verzinsen.

**Bereich Arbeitsintegration/Produktion**

*Metallwerkstatt Hinterhausstrasse 8/10:* Grundbuchblatt Nr. 981, Rüfenacht bei Worb, BE GEM 549860.

17. Januar 1994; Darlehen von CHF 250'000. Das Darlehen dient zur Finanzierung für den Erwerb und die Sanierung des Wohnhauses auf der Parzelle Grundbuchblatt Nr. 981 in Rüfenacht bei Worb. Das Darlehen wurde in den ersten fünf Jahren zinslos gewährt.

*Schermenweg 159 und 161:* Grundbuchblatt Nr. 2273 und 2274 in Ostermundigen, BE GEM 549857.

28. Juli 1993; Darlehen von CHF 200'000. Das Darlehen dient zur Finanzierung für den Erwerb und die Sanierung des Wohnhauses auf der Parzelle Grundbuchblatt Nr. 2273 und 2274 in Ostermundigen. Das Darlehen wurde in den ersten fünf Jahren zinslos gewährt.

Liegenschaften	Darlehen 31.12.2014 CHF	Darlehen 31.12.2013 CHF	Rang	Schuldbrief- forderung CHF	Sicherheiten	Grundstück-Nr.	Gläubiger
Saurenhorn	100'000	100'000	V	100'000	Namen-SB	Gem. 311 Schüpfen, Grundstück-Nr. 1011	BWO (eidg. Finanz- verwaltung, Bern)
Saurenhorn	250'000	250'000	VI	250'000	Namen-SB	Gem. 311 Schüpfen, Grundstück-Nr. 1011	BWO (eidg. Finanz- verwaltung, Bern)
<b>Bereich Sozialtherapie</b>	<b>350'000</b>	<b>350'000</b>		<b>350'000</b>			
Ostermundigen	200'000	200'000	V IX	200'000	Namen-SB Namen-SB	Gem. 363 Ostermundigen, Gr.St.-Nr. 2273 Gem. 363 Ostermundigen, Gr.St.-Nr. 2274 stehen zueinander im Gesamtpfandrecht	BWO (eidg. Finanz- verwaltung, Bern)
Rüfenacht	250'000	250'000	I-VIII I-V	250'000	Namen-SB	Gem. 627 Worb, Gr.St.-Nr. 981 Gem. 627 Worb, Gr.St.-Nr. 2225	Stiftung Abendrot in Abtretung an BWO (eidg. Finanz- verwaltung Bern)
<b>Bereich Arbeitsintegration / Produktion</b>	<b>450'000</b>	<b>450'000</b>		<b>450'000</b>			
<b>Total</b>	<b>800'000</b>	<b>800'000</b>		<b>800'000</b>			

### Hypotheken und Sicherheiten (6)

Die vereinbarte jährliche Amortisation beträgt CHF 136'750.

Die entsprechenden Beträge sind jeweils im langfristigen Fremdkapital (Hypotheken) aufgeführt.

Liegenschaften	Hypothek 31.12.2014 CHF	Amort. 2014 CHF	Hypothek 31.12.2013 CHF	Rang	Schuldbrief- forderung	Sicherheiten	Grundstück-Nr.	Gläubiger
Saurehorn	775'250	13'000	788'250	I-III	1'645'000	Namen-SB	Gem. 311 Schüpfen, Grundstück-Nr. 1011 Gem. 311 Schüpfen, Grundstück-Nr. 3742	ABS
Brienz, Hauptstrasse 219	252'500	5'000	257'500	I-III	262'500	Inhaber- und Namen-SB	Gem. 573 Brienz, Grundstück-Nr. 660	BEKB
Brienz, Hauptstrasse 221	360'000	10'000	370'000	I-VII	598'300	Namen-SB	Gem. 573 Brienz, Grundstück-Nr. 2711	BEKB
<b>Bereich Sozialtherapie</b>	<b>1'387'750</b>	<b>28'000</b>	<b>1'415'750</b>					
Rüfenacht, Hinterhausstrasse	876'100	40'000	916'100	I - VIII I - IV	2'000'000 1'500'000	Namen-SB Namen-SB	Gem. 627 Worb, Grundstück-Nr. 981 Gem. 627 Worb, Grundstück-Nr. 2225	Stiftung Abendrot Stiftung Abendrot
Ostermundigen, Schermenweg	549'800	10'000	559'800	I - IV I - VIII	367'150 408'000	Namen-SB Namen-SB	Gem. 363 Ostermundigen, Grundstück-Nr. 2273 Gem. 363 Ostermundigen, Grundstück-Nr. 2274	Stiftung Abendrot Stiftung Abendrot
Gümligen, Brüggliweg	1'512'500	58'750	1'571'250	I - IX	1'940'000	Namen-SB	Gem. 356 Muri-Gümligen, Grundstück-Nr. 1912	BEKB
<b>Bereich Arbeitsintegration / Produktion</b>	<b>2'938'400</b>	<b>108'750</b>	<b>3'047'150</b>					
<b>Total</b>	<b>4'326'150</b>	<b>136'750</b>	<b>4'462'900</b>					

### Rückstellungen langfristig (7)

Es handelt sich hierbei um Rückstellungen für Baubeiträge des Bundesamtes für Sozialversicherungen (BSV) an Liegenschaften, welche bis zum Jahr 2002 an die Stiftung Terra Vecchia ausgerichtet wurden. Die Baubeiträge waren ursprünglich als Verpflichtungen bilanziert und konnten mit jährlich 4% abgeschrieben werden. Im Jahr 2006 wurden die Schulden aufgrund einer Verfügung, aus welcher der Verzicht auf zukünftige Rückforderungen ersichtlich war, aufgelöst.

Da das BSV aktuell erhebt, ob die definierte Zweckbestimmung von Baubeiträgen weiterhin eingehalten wird, und da andere Institutionen bereits mit Rückforderungsansprüchen konfrontiert wurden, ist davon auszugehen, dass das BSV auch bei der Stiftung Terra Vecchia entsprechende Rückforderungsansprüche geltend machen wird. Aufgrund dieser Erkenntnisse werden vorsichtshalber alle Baubeiträge in der Höhe der Restwerte per 31.12.14 bzw. per Verkaufsdatum der Liegenschaft von CHF 841'375 zurückgestellt. Es handelt sich um Baubeiträge an Liegenschaften, welche weiterhin zum definierten Zweck genutzt werden (CHF 317'411), und um solche, welche inzwischen zweckentfremdet oder verkauft wurden (CHF 523'964). Aufgrund der erwähnten Verfügung bestreitet jedoch die Stiftung Terra Vecchia allfällige Rückforderungen.

### Verbindlichkeiten gegenüber Vorsorgeeinrichtungen (8)

Die Vorsorgepläne sind nach dem Beitragsprimat ausgestaltet.

Die jährlichen Aufwendungen werden der Erfolgsrechnung belastet (2014: CHF 441'901.55, 2013: CHF 424'227.15).

	31.12.2014 CHF	31.12.2013 CHF	Veränderung CHF
Pensionskasse Stiftung Abendrot, Basel	-11'377.50	-10'053.20	-1'324.30
Pensionskasse Comunitas, Bern	0.00	0.00	0.00
<b>Total Schuld / Guthaben der Stiftung Terra Vecchia</b>	<b>-11'377.50</b>	<b>-10'053.20</b>	<b>-1'324.30</b>

**Gebäudeversicherungswerte**

	31.12.2014 CHF	31.12.2013 CHF	Veränderung CHF
Bereich Sozialtherapie	5'095'300.00	5'095'300.00	0.00
Bereich Arbeitsintegration / Produktion	6'804'500.00	6'804'500.00	0.00
<b>Total</b>	<b>11'899'800.00</b>	<b>11'899'800.00</b>	<b>0.00</b>

**Brandversicherungswerte übrige Sachanlagen**

	31.12.2014 CHF	31.12.2013 CHF	Veränderung CHF
Bereich Sozialtherapie	2'530'000.00	2'730'000.00	-200'000.00
Bereich Arbeitsintegration / Produktion	3'170'000.00	3'135'000.00	35'000.00
<b>Total</b>	<b>5'700'000.00</b>	<b>5'865'000.00</b>	<b>-165'000.00</b>

## **Steuern**

Die Stiftung Terra Vecchia ist seit dem 24. April 1973 nach Art. 23 Abs.1 Ziff. 9 StG steuerbefreit.

## **Kanton Bern**

### **Bereich Sozialtherapie**

Die Stiftung Terra Vecchia konnte mit dem Kanton Bern einen Leistungsvertrag bis Ende 2015 abschliessen. Der bestehende Rahmenvertrag hat bis Ende 2016 Gültigkeit. 2014 wurde die Tagestaxe für Klientinnen und Klienten aus dem Kanton Bern auf CHF 350 (Familienplätze: CHF 227) festgelegt, ab 2015 beträgt diese neu CHF 352 (Familienplätze: CHF 225). Die Tarife gelten auch für Klientinnen und Klienten aus anderen Kantonen.

Im Leistungsvertrag 2015 mit dem Kanton Bern hat die Stiftung Terra Vecchia die Bewilligung für 58 Plätze für die stationäre Suchtrehabilitation sowie für 20 Plätze in Gastfamilien zugesprochen erhalten.

Die Finanzierung der Familienplätze erfolgt im Weiteren über einen Leistungsvertrag mit dem BSV über den Artikel 74 (Laufzeit bis Ende 2018). Die Nachsorge ist bis und mit 2018 auch über den Artikel 74 im Leistungsvertrag mit dem BSV geregelt.

### **Bereich Arbeitsintegration**

Mit dem Kanton Bern konnte auch für 2015 ein Leistungsvertrag für 38 geschützte Arbeitsplätze in Werkstätten unterzeichnet werden.

Für Leistungen im Bereich der Invalidenversicherung konnte ab 2013 eine neue Leistungsvereinbarung mit der Eidgenössischen Invalidenversicherung, vertreten durch die IV-Stelle Solothurn, abgeschlossen werden. Diese Tarifvereinbarung gilt bis auf weiteres.

## **Entschädigung an die Mitglieder der leitenden Organe**

Ab 2012 werden der Präsident mit CHF 6'000 und der für den Finanzbereich zuständige Stiftungsrat mit CHF 2'000 entschädigt. Die restlichen Mitglieder des Stiftungsrates erhalten eine jährliche Entschädigung von je CHF 500. Die Teilnahme von einzelnen Stiftungsrätinnen und Stiftungsräten in Arbeitsgruppen wird je nach Zeitaufwand abgegolten.

Einige Entschädigungen fliessen als Spenden wieder in die Stiftung zurück.

## **Unentgeltliche Leistungen**

Den Klientinnen und Klienten in der Tagesstruktur wird die Verpflegung gestuft nach Stundenlohn günstiger als die AHV-Basis verrechnet.

Im Bereich Nachsorge und Sozialberatung erbringt die Stiftung Terra Vecchia zum Teil nicht finanzierte Leistungen, welche in der Arbeit mit den Klientinnen und Klienten aber auch nach dem Austritt eminent wichtig sind. Diese Leistungen werden mit Spendengeldern abgegolten.

## **VI) Zweck der Organisation / Organisationsbericht / Leistungsbericht**

---

### **a) Zweck der Organisation**

Die Stiftung will Kindern, Jugendlichen und Erwachsenen, die in der Auseinandersetzung mit sich und der heutigen Welt bedroht und gefährdet sind, helfen. Die Hilfe besteht grundsätzlich im Angebot des Erlebens einer Gemeinschaft, die etwas Sichtbares schafft und unsichtbar Fundamente zu einer sinnvollen Existenz legt.

Die Stiftung erfüllt ihren Zweck massgeblich dadurch, dass sich ihre Hilfe insbesondere an Menschen aus den Bereichen Sucht, psychisch Behinderte in der IV-Gesetzgebung und Langzeiterwerbslose richtet und ihnen die Möglichkeit der Stabilisierung, individuellen Förderung und Eingliederung bietet.

### **b) Gesetzte Ziele**

Diese sind in den Statuten und Reglementen festgehalten. Die Zielvereinbarungen zwischen dem Stiftungsrat und der Geschäftsleitung legen die jährlichen und strategischen Ziele fest.

Das Geschäftsreglement, genehmigt an der Stiftungsratssitzung vom 10. Februar 2015, ordnet die Zusammenarbeit und legt die Schwerpunkte und Aufgaben des Stiftungsrates und der Geschäftsleitung fest.

### **c) Beschreibung der erbrachten Leistungen**

**Die Stiftung ist in folgenden Bereichen tätig:**

- Wohnheim mit integrierter Beschäftigung für psychisch Behinderte nach Art. 73 IVG
- Private Behindertenhilfe Art. 74 IVG (Suchthilfe)
- Wohnheim mit integrierter Suchthilfe
- Arbeitsintegration / Arbeitsabklärung für Erwerbslose / Betreutes Wohnen

### **d) Leitende Organe und ihre Amtszeit**

<b>Stiftungsrat</b>	<b>Funktion</b>	<b>Mitglied seit</b>
Rudolf Gerber, Dr. oec., Zollikofen	Präsident	2007
Jürg Schwarzenbach, Ingenieur HTL, Unternehmer, Bern	Vizepräsident	2009
Peter Geissbühler, Dipl. Wirtschaftsprüfer, Münchenbuchsee	Mitglied (Finanzkommission)	2004
med. pract. Oliver Grehl, Facharzt für Psychiatrie und Psychotherapie FMH, Bern	Mitglied	2012
Renate Mergenthaler, Koordinatorin EM Bewährungshilfe, Boll	Mitglied	2009
Heinz Müller-Bösiger, Professor HS Soziale Arbeit, Dornach	Mitglied	1973
Peter Ryser, Praxis für systemische Beratung, Aeschi	Mitglied	2007
Stefan Schmutz, Rechtsanwalt und Notar, Thun	Mitglied	2012

Die Amtsdauer der Stiftungsrätinnen und Stiftungsräte beträgt 2 Jahre. Nach Ablauf der Amtsdauer können die Mitglieder des Stiftungsrates wiedergewählt werden. Am 23. Oktober 2013 wurden alle Mitglieder für 2 Jahre wiedergewählt.

**e) für die Geschäftsführung verantwortliche Personen**

<b>Geschäftsleitung</b>	<b>Zuständigkeit</b>	<b>in der Stiftung seit</b>
Gabriela Graber	Vorsitzende der Geschäftsleitung	1996
Heinz Tschanz	Bereich Arbeitsintegration / Produktion	1979
Jost Eggenschwiler	Bereich Arbeitsintegration / Produktion	1992
Samuel Hunziker	Bereich Sozialtherapie	1984
Urs Brunner	Bereich Sozialtherapie	2006
Kevin Dasen	Zentrale Dienste	2006

**f) Angaben, wie das Erreichen qualitativer Ziele gemessen und beurteilt werden kann**

- Auskunft gibt der Organisationsbericht unter Punkt g)
- Jährliche Audits der Schweizerischen Vereinigung für Qualitäts- und Management-Systeme
- **SQS Zertifikat BSV IV 2000** für die Betreuung, Therapie und Arbeit für instabile Menschen und den Bereich Behinderte  
**SQS Zertifikat QuaTheDA** (Qualität Therapie Drogen Alkohol) - Basismodul - Stationäre Suchttherapie und -rehabilitation - Begleitetes Arbeiten - Betreutes und begleitetes Wohnen



## g) Organisationsbericht

### 1. Einleitung

Dieser Abschnitt informiert über den Stand des implementierten Qualitätsmanagements QuaTheDA der Stiftung Terra Vecchia und gibt Einblick in folgende Fragestellungen:

- Welches waren die wichtigsten Ereignisse, Veränderungen und Entwicklungen, welche die Stiftung Terra Vecchia im vergangenen Jahr beeinflusst haben (Jahresrückblick)?
- Welches werden voraussichtlich die wichtigsten Ereignisse, Veränderungen und Entwicklungen sein, die die Stiftung Terra Vecchia im kommenden Jahr und darüber hinaus mittelfristig beeinflussen werden?

In Abschnitt h werden die für die Stiftung Terra Vecchia relevanten Kennzahlen dargestellt und kurz interpretiert. Die daraus resultierenden Massnahmen werden unter dem Punkt 7 Fazit erwähnt.

### 2. Interpretation der Vergangenheit

#### Folgende Merkmale prägten das Berichtsjahr 2014

- Eine konstant hohe Anfrage- und Belegungssituation
- Positive Ergebnisse hinsichtlich der sozialen und beruflichen Integration von Klientinnen und Klienten
- Motivierte und engagierte Mitarbeitende
- Neue Gastfamilien in den Familienplätzen (aktuell 27 Familien)
- Enge und vernetzte Zusammenarbeit innerhalb der Stiftung Terra Vecchia
- Interne Weiterbildung und Schulung der Gastfamilien siehe Seite 23
- Tag für Mitarbeitende der Stiftung Terra Vecchia auf der Alp Oltscheren der Sozialtherapie Brienzwiler-Corte
- Kundenevent im Bereich Arbeitsintegration / Produktion

#### Auswertung Strategie 2013 bis 2015

Folgende im Jahr 2012 definierten Hauptstossrichtungen und Zielsetzungen wurden bis Ende 2014 erfolgreich umgesetzt:

- Neue, zeitgemässe Organisationsstruktur
- Interne Vernetzung und betriebsübergreifende Zusammenarbeit
- Einheitlicher Auftritt und Stärkung des „Wir-Gefühls“
- Klare Strukturen für zuweisende Stellen, PartnerInnen und Behörden: Eröffnung der Fachstelle Sozialtherapie
- Einheitliche Software für die Datenverwaltung und Dossierführung der Klientinnen und Klienten innerhalb der Stiftung Terra Vecchia: Implementierung von SocialOffice
- Einheitlicher Auftritt: Neue Website, neues Informationsmaterial und Jahresmagazin
- Vernetzung / Zusammenarbeit: Regelmässige Kontakte mit relevanten Organisationen und Personen, unterstützende Zusammenarbeit mit Partnerorganisationen, Behörden und Kunden
- Erarbeitung und Implementierung eines Präventionskonzepts, um Aggression, Gewalt, sexuelle Übergriffe und Missbrauch in der Stiftung Terra Vecchia zu verhindern

#### Strategie 2015 - 2019

Im April 2015 fand unter externer Leitung der Strategieworkshop 2015 – 2019 statt. Im Vorfeld wurden, in enger Zusammenarbeit mit den verantwortlichen Führungspersonen, in sämtlichen Betrieben der Stiftung Terra Vecchia SWOT-Analysen durchgeführt und dabei zentrale Aspekte aus dem Umfeld integriert. Die vom Stiftungsrat verabschiedete Strategie wird Ende Mai 2015 zur Verfügung stehen.

## Stand Projekte

### **Einheitlicher Auftritt**

Im April 2014 wurde erstmals das „Jahresmagazin Stiftung Terra Vecchia“ unter dem Titel „Wirkung“ herausgegeben. In enger Zusammenarbeit mit externen Fachpersonen konnte eine attraktive Form der Berichterstattung entwickelt werden, die auf gute Resonanz der Empfänger stiess. Die Herausgabe der zweiten Version unter dem Titel „Eigene Trends setzen“ erfolgt Mitte Mai 2015.

Die gewählte Struktur respektive Unterteilung in die Themenbereiche Sozialtherapie, Arbeitsintegration und Produktion bewährt sich im Alltag gut und ermöglicht Externen einen raschen Ein- und Überblick. Die Wartung sowie das Verbesserungsmanagement der Website und Prospekte sind zentral geregelt, ebenso die Materialbestellung sämtlicher Briefschaften. Dies ermöglicht ein gezieltes Controlling des „Corporate Identity Manual“ der Stiftung Terra Vecchia.

### **Angebot Betreutes Wohnen**

Das Angebot „Betreutes Wohnen“ ist gefragt und der Bekanntheitsgrad auf kantonaler Ebene gut. Seit der Eröffnung im Sommer 2013 erfolgten rund 70 Anfragen, wovon 50 zu einem Vorstellungsgespräch führten. 25 Personen nahmen das Angebot einer Schnupperwoche wahr, wovon 21 Klientinnen und Klienten im Anschluss in das Betreute Wohnen eintraten und in folgender Arbeitsmassnahme beschäftigt waren / sind:

- Arbeitstraining: 10
- Ausbildung regulär: 6
- Abklärung regulär: 2
- Job Coaching: 1
- Ausbildung INSOS: 1
- Abklärung kurz: 1
- Vorbereitungsjahr / Vorlehre: 1

Folgende Ausbildungen werden aktuell intern oder extern begleitet:

Malerin EFZ, Metallbaupraktiker EBA, Praktiker PrA Logistik INSOS, Schreiner EFZ, Schreinerpraktiker EBA

Bisher erfolgten 6 reguläre und 8 irreguläre Austritte. 2/3 der irregulären Austritte erfolgten im ersten halben Jahr nach der Eröffnung und sind mit einer Schnittstellenproblematik zur Sozialtherapie / Suchttherapie zu erklären. Die erfolgreiche Entwicklung des Betreuten Wohnens ermöglicht die Überführung des Projektes in ein reguläres Angebot der Stiftung Terra Vecchia. Zu Beginn 2015 erfolgte die Erweiterung des Platzangebotes von 8 auf 10 Plätze.

### **Fachstelle Sozialtherapie**

Seit Juni 2013 führt das Team der Fachstelle Arbeitsintegration, unter der Leitung von Andi Gehri, die Fachstelle Sozialtherapie. Das Eingangsportal verfügt über eine professionelle Abdeckung für die Kontaktaufnahme per Telefon und elektronische Kommunikationsmittel (Mail, Homepage, Facebook, Skype u.a.) für sämtliche Kundinnen / Kunden und Interessentinnen / Interessenten von Platzierungen. Die definierten Wirkungsziele wurden erreicht (siehe Bericht 2014).

### **Software SocialOffice**

Die Software SocialOffice für die Datenverwaltung und Dossierführung der Klientinnen und Klienten ist in allen Betrieben der Stiftung Terra Vecchia eingeführt. Die Mitarbeitenden wurden gezielt durch das Projektteam geschult. Pro Betrieb ist ein „Super-User“ für Fragen oder Unklarheiten von Mitarbeitenden definiert. Im Berichtsjahr wurde das Projekt „Einheitliche Adresskartei der Stiftung Terra Vecchia“ umgesetzt und steht nun für sämtliche Versände ebenfalls im SocialOffice zur Verfügung. Das Controlling erfolgt über die Zentralen Dienste. Die definierten Wirkungsziele wurden erreicht (siehe Bericht 2014). Analog den Klientinnen und Klienten wurde im 2014 zudem die Dokumentenablage und Dossierführung der Mitarbeitenden in die Software integriert.

### **Blumenladen: Angebotserweiterung im Rahmen der Produktion**

Im August 2014 wurde der Blumenladen der Stiftung Terra Vecchia, an der Mittelstrasse 12 in der Länggasse, mit dem bestehenden Team des Vorgängers (Blumen Stettler), eröffnet. Bereits nach wenigen Wochen wurden Klientinnen und Klienten, im Rahmen der Arbeitsintegration, in die Arbeitsprozesse integriert. Unter der Betriebsleitung von Andi Gehri und der Teamleitung von Jeanine Wüthrich konnten die definierten Ziele bereits Ende 2014 erreicht werden. Die Ausstrahlung des Ladenlokals wie auch die qualitativ hochstehenden Produkte und Dienstleistungen stossen bei der Kundschaft auf positive Resonanz und erzielen eine gute Frequentierung. Wochen- und Monatsbestellungen konnten gehalten werden.

### 3. Analyse der Gegenwart

#### Finanzierung

Der Leistungsvertrag 2015 wurde mit der Gesundheits- und Fürsorgedirektion des Kantons Bern im November 2014 im gewohnten Umfang abgeschlossen.

Aktuell besteht eine Rückzahlungsforderung des Bundesamts für Sozialversicherungen (BSV) für die bis ins Jahr 2002 zugesprochenen Baubeiträge. In der Jahresrechnung 2014 wurden diesbezüglich Rückstellungen gebildet. Die Verhandlung über den zu erstattenden Betrag wird 2015 erfolgen.

Eine Teilfinanzierung der Angebote Familienplätze und Ambulante Nachsorge erfolgt über das BSV (Dachverband Art. 74). Der Leistungsvertrag wurde bis Ende 2018 verlängert, die Anforderungen jedoch stark verschärft. Aktuell werden nur noch Leistungen von Klientinnen und Klienten finanziert, die eine IV-Anerkennung aufweisen. Es muss davon ausgegangen werden, dass, auf Grund der aktuellen IV-Anerkennungspraxis bei Klientinnen und Klienten mit einer Suchthematik, die Beiträge für die Angebote Familienplätze und Ambulante Nachsorge reduziert werden.

#### Belegung

Auch im ersten Quartal 2015 liegt die Belegung in ähnlich hohem Bereich wie 2014. Die Nachfrage nach Platzierungen unterliegt den gewohnten Schwankungen.

#### *Sozialtherapie*

2014 wurde das von der GEF zugesprochene Platzierungskontingent „Berner Tage“ überschritten. Wie aus der Statistik auf Seite 25 ersichtlich ist, nahmen die Anfragen und Eintritte von ausserkantonalen Klientinnen und Klienten ab. Es muss davon ausgegangen werden, dass die innerkantonale Platzierungspraxis wieder stärker gewichtet wird. Es ist daher zentral, die Anfragesituation laufend zu überprüfen, um sinnvolle Massnahmen zu ergreifen (z.B. Anfrage GEF für Kontingenterhöhung von Berner Freiwillige und Justiz).

Die Gründe für das „Nicht-Eintreten“ von Klientinnen und Klienten liegen im gewohnten Rahmen. Es wird an der Praxis festgehalten, im Sinne von professioneller Kundenorientierung andere externe Angebote vorzuschlagen, sofern kein internes Angebot dem benötigten Bedarf entspricht.

#### Personal

Die Personalfuktuation hat in den letzten Monaten die Betriebe Sozialtherapie Melchenbühl, die Fachstelle Arbeitsintegration und die Sozialtherapie Saurenhorn betroffen. Auf die Stelleninserate haben sich interessante Bewerberinnen und Bewerber gemeldet. Sämtliche vakanten Stellen konnten mit geeigneten Fachpersonen besetzt werden.

2015 steht folgendes internes Weiterbildungsprogramm interessierten Mitarbeitenden zur Verfügung:

- Medizinische Notfallschulung
- Motivierende Gesprächsführung (BE in Move)
- Deeskalatives Verhalten und Selbstschutz
- „Wie man den inneren Schweinehund wachküssst und zähmt“. Ein Beitrag zu: Ressourcenaktivierende, kompetenzfördernde, entwicklungs- und prozessunterstützende „Hilfsmittel“.

#### Prozesse Klientinnen und Klienten

Nebst einer guten Nachfrage und Belegung kam es bei der stationären Sozialtherapie zu einer leichten Erhöhung von irregulären Abbrüchen und in der Arbeitsintegration zu ungewünschten Lehrabbrüchen. Im Rahmen des internen Verbesserungsmanagements wird diese Tendenz kritisch hinterfragt und mögliche Massnahmen ergriffen.

#### Anstehende Prozesse

- Umsetzung der definierten Massnahmen aus dem Strategieworkshop
- Ausarbeitung und Umsetzung Konzept Produktmanagement und -marketing

#### **4. Stand QuaTheDA**

##### **Ergebnis des externen Audits 2014**

Das Aufrechterhaltungsaudit erfolgte auch 2014 ohne Auflagen. Auditiert wurden folgende Prozesse und Betriebe:

- Leitung und Führung
- Supportprozesse
- Sozialtherapie Melchenbühl
- Fachstelle Arbeitsintegration
- GlasArt
- Recycling Manufaktur
- Ambulante Nachsorge

Die erhobenen Verbesserungsmöglichkeiten wurden im Massnahmeplan erfasst und mit den zuständigen Geschäfts- und Betriebsleitern besprochen und umgesetzt.

##### **Interne Audits**

Während der letzten 12 Monate fand in jedem Betrieb der Stiftung Terra Vecchia ein internes Audit statt (Therapieprozesse, Arbeitssicherheit und Gesundheitsschutz, Hygiene). Alle durchgeführten internen Audits wurden schriftlich verfasst und von den zuständigen Personen unterzeichnet. Klar definierte Massnahmen fliessen in das Verbesserungsmanagement ein.

Folgende Prozesse wurden durchgeführt:

- Umsetzung der vorgeschlagenen Massnahmen der internen Audits 2014
- Vereinheitlichung der QM-Manualstruktur im Bereich Sozialtherapie auf Stiftungsebene
- Überprüfung der Referenzsysteme und relevanten QM-Dokumente pro Betrieb und Überarbeitung des Verbesserungsmanagements
- Überarbeitung des Basismoduls
- Überarbeitung des Leitbilds der Stiftung Terra Vecchia

#### **5. Ergebnisse aus Qualitätsmessungen**

- Siehe Details in diesem Bericht
- Folgende externe Kontrollen sind im Berichtsjahr erfolgt:
  - Inspektionen an drei verschiedenen Standorten durch das kantonale Lebensmittelinspektorat: Die erforderlichen Massnahmen wurden umgesetzt.
  - Arbeitsplatzkontrolle durch die SUVA auf einer Baustelle: Die erforderlichen Massnahmen wurden umgesetzt.
  - Feuerschau bei drei Liegenschaften durch die Gebäudeversicherung Bern (GVB): Zwei erfolgten zufriedenstellend, die bei einer Liegenschaft festgestellten Brandschutzmängel wurden behoben.
  - Überprüfung des Qualitätsstandards durch das Kantonale Jugendamt: Erfolgte zufriedenstellend, es waren keine Verbesserungsmassnahmen erforderlich.

#### **6. Rückmeldungen von Klientinnen und Klienten, Mitarbeitenden und VernetzungspartnerInnen**

Es werden systematische Erhebungen bei folgenden Anspruchsgruppen erhoben:

- Zufriedenheit der Klientinnen und Klienten durch das ISGF (betrifft alle Suchtorganisationen)
- Nachbefragung von Klientinnen und Klienten, ein Jahr nach Austritt aus der Therapie (ISGF)
- Zufriedenheit der Mitarbeitenden (systematisch bei MAG)
- Befragung der Klientinnen und Klienten (alle 2 Jahre im Bereich Arbeitsintegration)
- Zufriedenheit der zuweisenden Stellen an die Familienplätze
- Zufriedenheit der Gastfamilien (Befragung nach jedem Austritt einer Klientin / eines Klienten sowie nach jeder internen Weiterbildung).
- Zufriedenheit der zuweisenden Stellen an die Arbeitsintegration (alle 2 Jahre)

## Resultate

- Die Zufriedenheitsbefragung ISGF der Klientinnen und Klienten wurde 2014 in folgenden Bereichen der Sozialtherapie durchgeführt: Melchenbühl, Brienzwiler-Corte, Familienplätze und Saurehorn. Der Vergleich zu dem Ergebnis „Gesamte Schweiz“ zeigt, dass die Klientinnen und Klienten im Grossen und Ganzen mit dem Angebot und der persönlichen Entwicklung gut, bis sehr gut zufrieden sind.
- Die Nachbefragung ISGF der Klientinnen und Klienten wird aktuell aus Kostengründen von Seiten GEF nicht finanziert.
- Die Rückmeldungen der Mitarbeitenden werden während dem MAG direkt besprochen und allfällige Verbesserungsvorschläge in den Betriebsalltag integriert. Es entspricht der Kultur von Terra Vecchia, dass Rückmeldungen oder Verbesserungsvorschläge nicht nur systematisch erfolgen, sondern in den Alltagsablauf integriert werden.
- Die Befragung im Bereich Arbeitsintegration findet alle zwei Jahre statt. 2014 wurde sie nicht durchgeführt.
- Zufriedenheit der zuweisenden Stellen an die Familienplätze: 18 Organisationen wurden zu folgenden Aspekten des Angebots der Familienplätze befragt: Zusammenarbeit, Erreichbarkeit und Information. Die Rückmeldungen lagen im Bereich gut bis sehr gut. Speziell erwähnt wurden:
  - Sehr engmaschige, kompetente und bedarfsgerechte Begleitung der Klientinnen und Klienten
  - Rasche Hilfsbereitschaft
  - Hohe Flexibilität, hohes Wohlwollen in der Zusammenarbeit mit den Klientinnen und Klienten
  - Schnelle und unkomplizierte Platzierung – kreative Lösungssuche
  - Hohe Spezialisierung, Professionalität in Bezug auf Personen mit Suchtmittelabhängigkeit
- Die Rückmeldungen der Gastfamilien zur Zusammenarbeit mit den Familienplätzen sind gut bis sehr gut. Folgende Aspekte wurden befragt: Pünktlichkeit, Zeitdauer, Struktur, Information, fachliche Begleitung und Erreichbarkeit.
- Auf die Erhebung der Zufriedenheit von Kundinnen und Kunden im Bereich Arbeitsintegration wurde im Berichtsjahr, auf Grund fehlender personeller Ressourcen, (ausnahmsweise) verzichtet.

## 7. Fazit

Die erhobenen Kennzahlen spiegeln die in der Praxis spürbare Zufriedenheit der Klientinnen und Klienten, der Mitarbeitenden sowie der zuweisenden Stellen und Kundschaft. Wo aber gearbeitet wird, geschehen auch Fehler. Das in der Stiftung Terra Vecchia praktizierte Fehlermanagement ist zeitnah, direkt und lösungsorientiert und wird auch die nächsten Jahre prägen.

Die enge und vernetzte Zusammenarbeit innerhalb der Stiftung Terra Vecchia (Ebene Stiftungsrat, Geschäftsleitung, Team) sowie die Bereitschaft, positiv und entwicklungsorientiert an Herausforderungen heranzugehen, prägte auch das Berichtsjahr 2014. Gezielte Massnahmen wie einheitlicher Auftritt, Jahresmagazin, gemeinsame interne Weiterbildungen und Teamanlässe fördern die „Wir-Kultur“ der Stiftung Terra Vecchia und wirken sich auf alle Bereiche positiv aus. Die kontinuierliche Weiterentwicklung der Stiftung Terra Vecchia ist tagtäglich zu spüren.

## 8. Ausblick

Die voraus wichtigsten Ereignisse, Veränderungen und Entwicklungen der Stiftung Terra Vecchia in den kommenden Jahren sind die Folgenden:

### Finanzierung

- Verhandlung mit dem BSV über die zurückzuerstattenden Baubeiträge
- Leistungsvertragsverhandlungen 2016
- Einführung der neuen Subjektfinanzierungspraxis der GEF ab 2018 im Bereich Behinderte
- Suche nach alternativen Subventionierungsmöglichkeiten der Ambulanten Nachsorge der Stiftung Terra Vecchia auf Grund der Auflagen von Seiten BSV

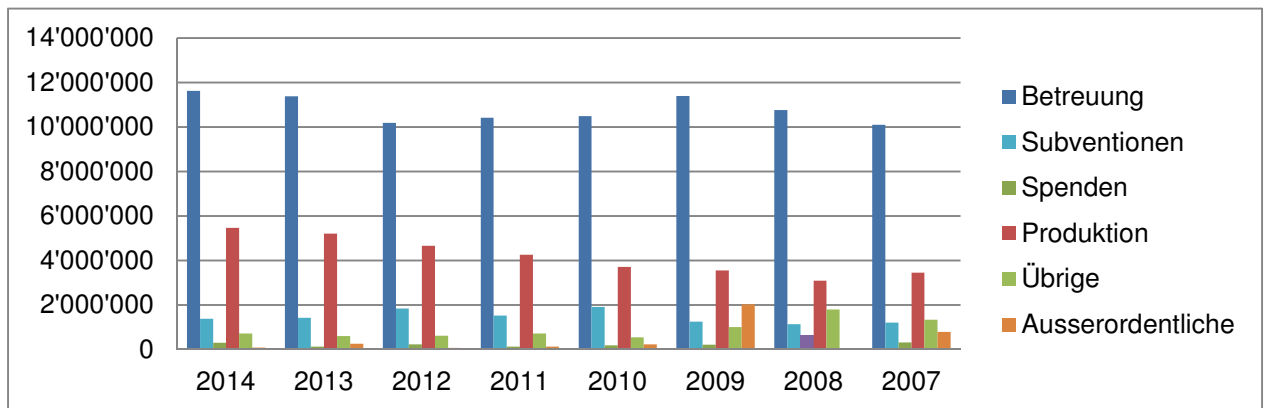
### Strategie

- Umsetzung der Hauptstossrichtungen

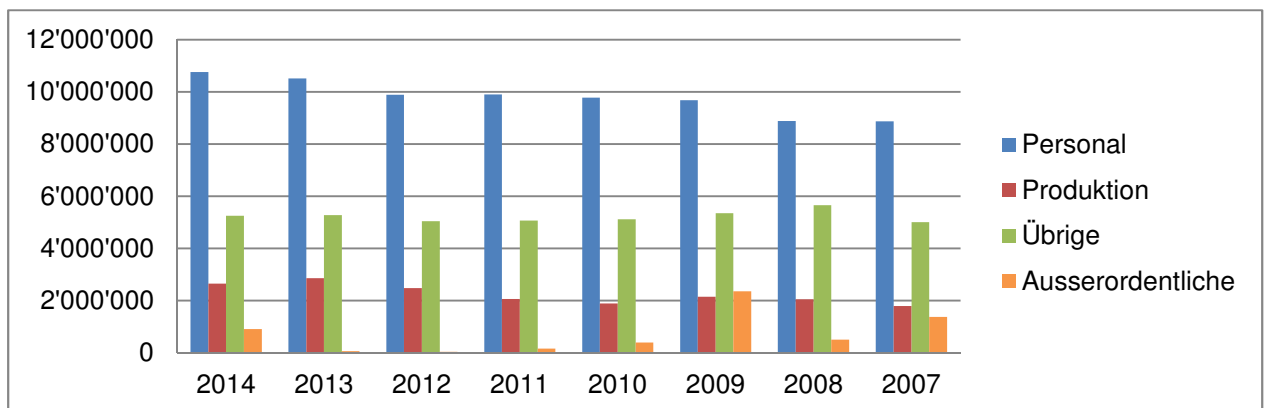
**h) Kennzahlen für die Erreichung der gesetzten Ziele**

Bemerkungen		2014 CHF		2013 CHF		Formeln	
Aufenthaltsstage	effektiv / Auslastung	50'883	93.7%	53'120	103.0%		
	Angebot	54'277		51'593			
	effektiv inkl. Time Out / Auslastung	51'426	94.7%	53'152	103.0%		
<b>Kennzahlen der Erfolgsrechnung</b>		<b>effektiv</b>	<b>%</b>	<b>pro AT</b>	<b>effektiv</b>	<b>%</b>	<b>pro AT</b>
Tagestaxen	IV-Beiträge für Einzelfälle und Tagestaxen	11'320'946	57.9%	220	11'065'522	58.2%	208 in % des GE / pro AT
Nebenkosten	Uebrige Erträge aus Leistungen KlientInnen	302'424	1.5%	6	317'039	1.7%	6 in % des GE / pro AT
Erträge aus Produktion und Beschäftigung	Erträge aus Produktion, Bestandesänderungen, aktivierte Eigenleistungen	5'462'298	27.9%	106	5'205'971	27.4%	98 in % des GE / pro AT
Übrige Erträge	Mietzinsertrag, Kapitalertrag, Personalverpflegung etc.	570'212	2.9%	11	530'999	2.8%	10 in % des GE / pro AT
Spenden und div. Beiträge	Erfolgsneutrale Einlage in Spendentfonds	297'167	1.5%	6	125'463	0.7%	2 in % des GE / pro AT
Subventionen inkl. GEF-Beiträge		1'379'186	7.1%	27	1'428'023	7.5%	27 in % des GE / pro AT
a.o. Ertrag		83'827	0.4%	2	259'468	1.4%	5 in % des GE / pro AT
Verwendung Fonds		141'191	0.7%	3	67'568	0.4%	1 in % des GE / pro AT
<b>Gesamtertrag</b>		<b>19'557'251</b>			<b>19'000'051</b>		
Personalaufwand	exkl. Löhne KlientInnen	10'193'601	52.1%	198	9'893'152	52.9%	186 in % des GA / pro AT
Aufwand Produktion und Beschäftigung		2'645'372	13.5%	51	2'857'120	15.3%	54 Bruttogewinnmarge (Diff. Ertrag / Aufwand Produktion/Beschäftigung in % des Ertrages Prod./Beschäft.)
Übriger Aufwand	inkl. Löhne KlientInnen / exkl. Spenden	5'513'523	28.2%	107	5'760'921	30.8%	108 in % des GA / pro AT
a.o. Aufwand		902'681	4.6%	18	66'164	0.4%	1 in % des GA / pro AT
Zuweisung Fonds		297'167	1.5%	6	125'463	0.7%	2 in % des GA / pro AT
<b>Gesamtaufwand</b>		<b>19'552'345</b>			<b>18'702'820</b>		
<b>Ergebnis</b>		<b>4'906</b>		<b>0</b>	<b>297'231</b>		<b>6</b>
<b>Ergebnis ohne Subventionen</b>		<b>-1'374'280</b>		<b>-27</b>	<b>-1'130'791</b>		<b>-21</b>
<b>Ergebnis ohne Subventionen und Verwendung Fonds</b>		<b>-1'515'471</b>		<b>-30</b>	<b>-1'198'359</b>		<b>-23</b>

**Erträge**

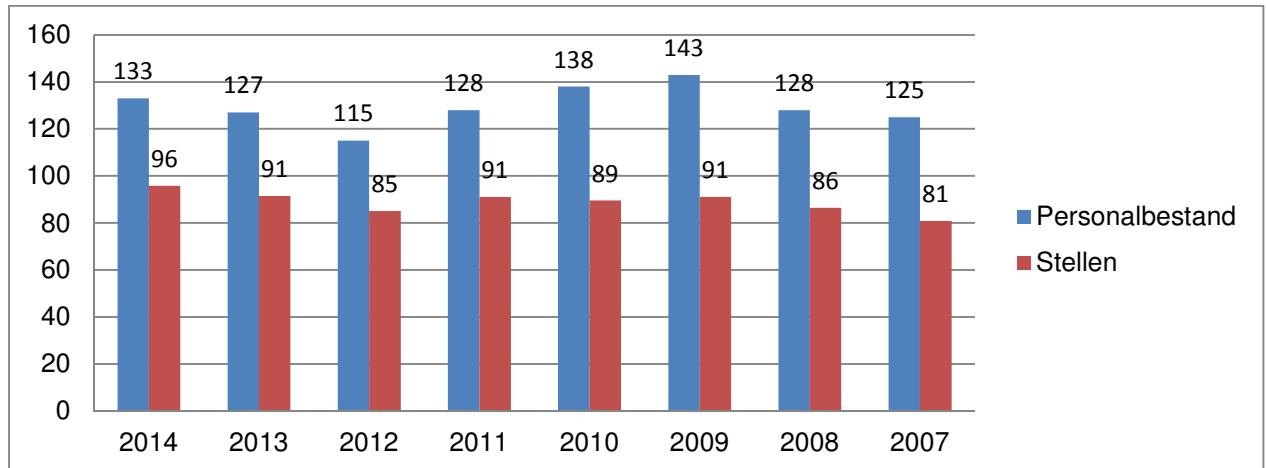


**Aufwände**



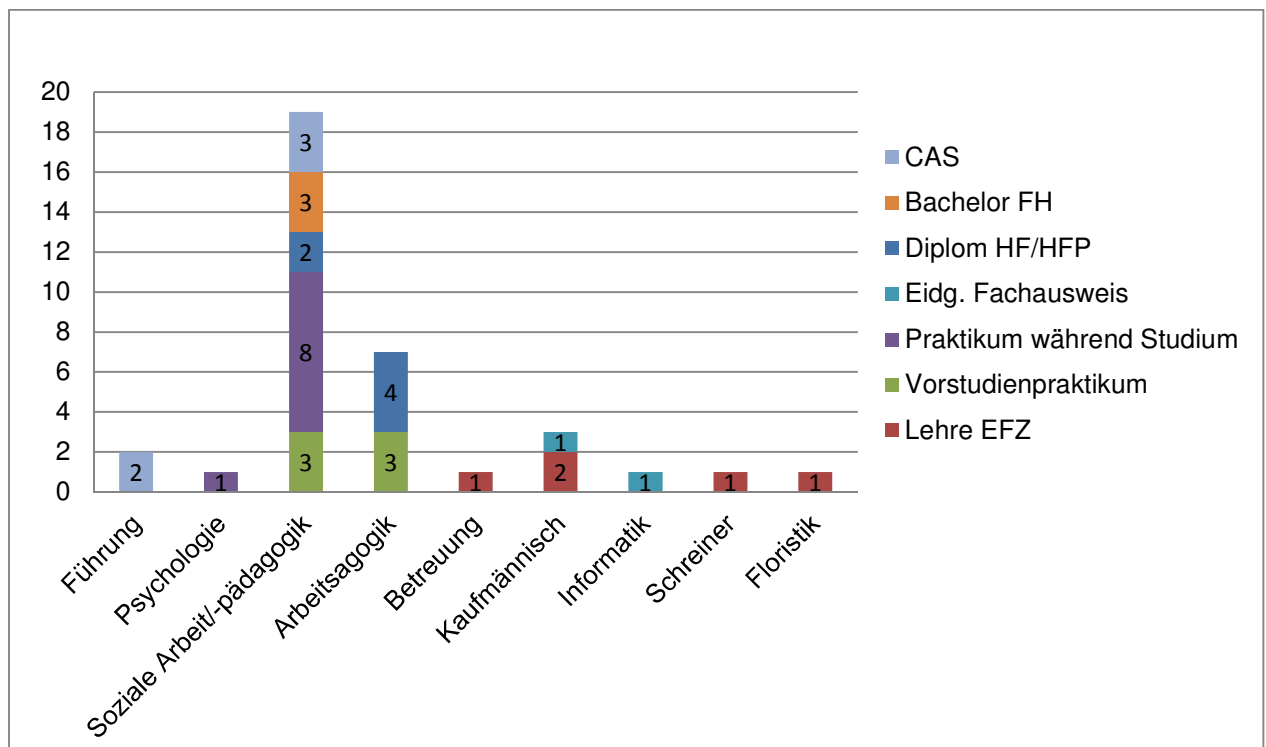
**Personal: Bestand am 31.12.**

Gastfamilien, Praktikantinnen und Praktikanten sowie Lernende sind, sofern nicht explizit erwähnt, aus den Statistiken ausgeschlossen, um grössere Schwankungen zu vermeiden.



Der Bestand an Mitarbeitenden hat sich, drei Jahre nach der Schliessung der Kurzzeittherapie, wieder auf dem Stand von 2010 eingependelt. Auf Grund der guten Nachfrage und Belegung im Betreuten Wohnen sowie in den Familienplätzen wurde der Personalbestand erhöht (inkl. Abend-, Nacht- und Wochenendmitarbeitende). Zudem führten auch die Eröffnung des Blumenladens sowie die Aufstockung des Personals im Baubereich zum höheren Bestand gegenüber dem Vorjahr.

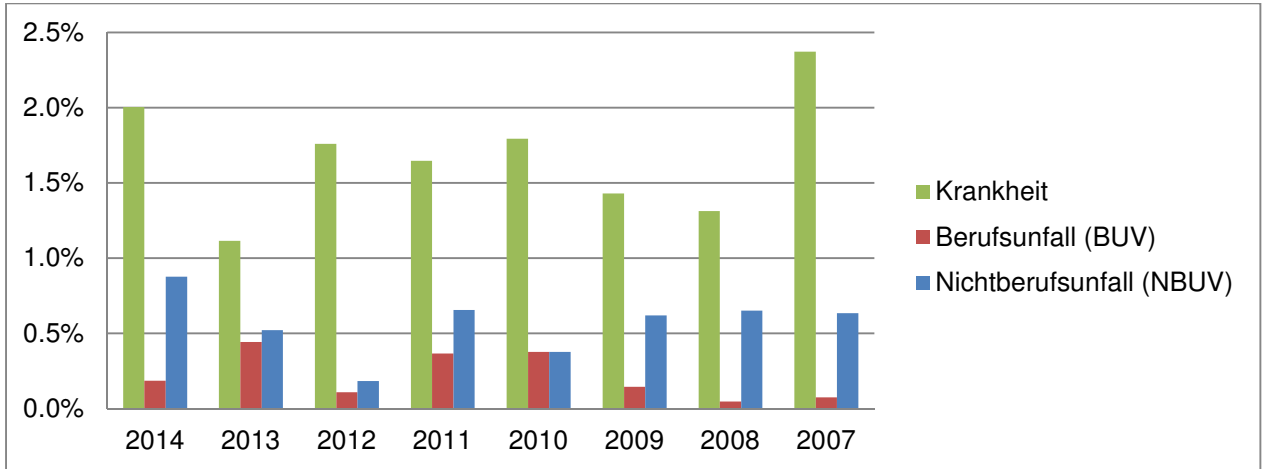
**Personal: in Ausbildung 2014**



Die Stiftung Terra Vecchia engagiert sich seit Jahrzehnten aktiv an der Aus- und Weiterbildung von qualifiziertem Fachpersonal. Die Diversifizierung der Berufsbranchen ist kohärent mit der konstanten Weiterentwicklung der einzelnen Betriebe.

**Personal: Absenzenquote Krankheit, Berufs- und Nichtberufsunfall**

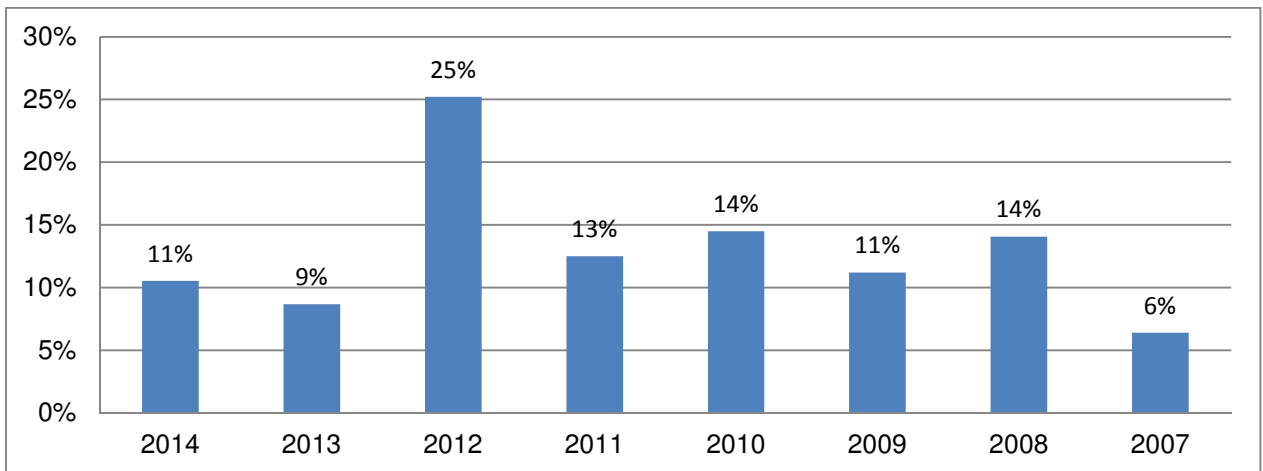
Schweiz. Durchschnitt Männer 2.8%, Frauen 3.5%, Quelle www.bfs.admin.ch



Die gesamte Absenzenquote infolge Krankheit und Unfall lag mit 3.06% ungefähr im Schweizer Durchschnitt, jedoch rund 1% höher als in den Vorjahren 2013 und 2012.

Die Absenzenquote infolge Krankheit lag im 2014 mit 2% über den Vorjahresquoten. Dies ist auf mehrere mehrmonatige Ausfälle zurückzuführen. Denselben Grund verursachte auch die deutlich höhere Absenzenquote von 0.87% infolge Nichtberufsunfall. Berufsunfälle waren wieder weniger zu verzeichnen und lagen mit einer Quote von 0.18% im Schnitt der letzten Jahre. Die vermehrte Sensibilisierung rund um die Arbeitssicherheit zeigt Wirkung.

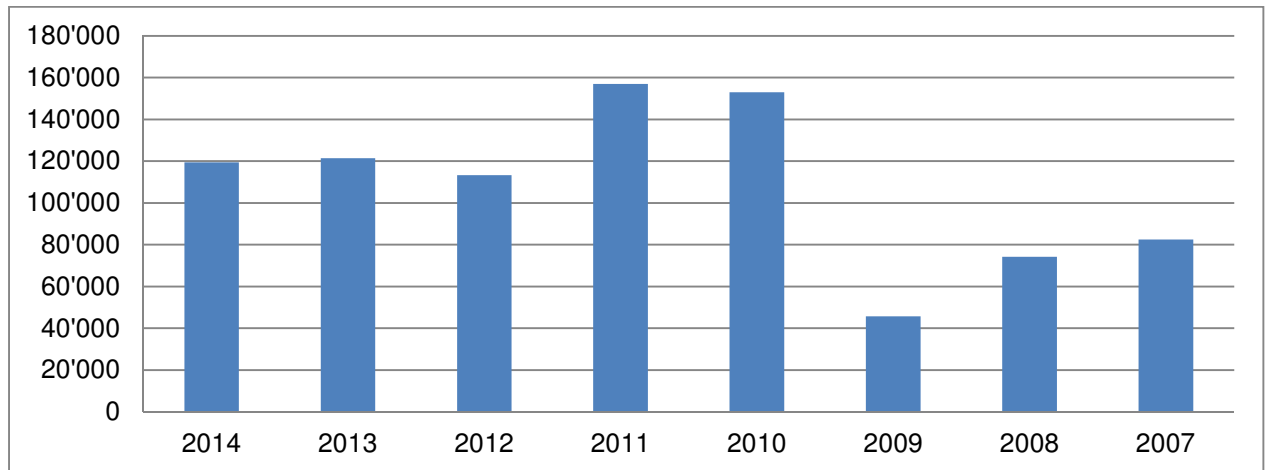
**Personal: Fluktuation**



Die Fluktuation hat 2014 gegenüber dem Vorjahr leicht zugenommen. Langjährige Mitarbeitende haben sich für neue Herausforderungen entschieden. Die vakanten Stellen konnten alle innerhalb nützlicher Frist mit qualifizierten Fachpersonen besetzt werden. Die Anzahl interessanter Bewerberinnen und Bewerber hat sich erfreulicherweise gegenüber den Vorjahren wieder erhöht. Ein grösseres Interesse an Arbeitsstellen in der Sozialtherapie ist spürbar. Der hohe Peak 2012 steht im Zusammenhang mit der Schliessung der Kurzzeittherapie der Stiftung Terra Vecchia.



**Personal: Weiterbildungskosten**



Interne und externe Weiterbildungen werden in allen Betrieben der Stiftung Terra Vecchia zielorientiert umgesetzt.

Themen der internen Weiterbildungen 2014 für alle Mitarbeitenden:

- Schulung in medizinischen Notfallsituationen
- „Motivierende Gesprächsführung“
- Einführung in die Software „SocialOffice“
- Einführung des „Präventionskonzepts zur Verhinderung von Aggression, Gewalt, sexuelle Übergriffe und Missbrauch“
- Jährlicher Notfallkurs

Themen der internen Weiterbildungen 2014 für Gastfamilien:

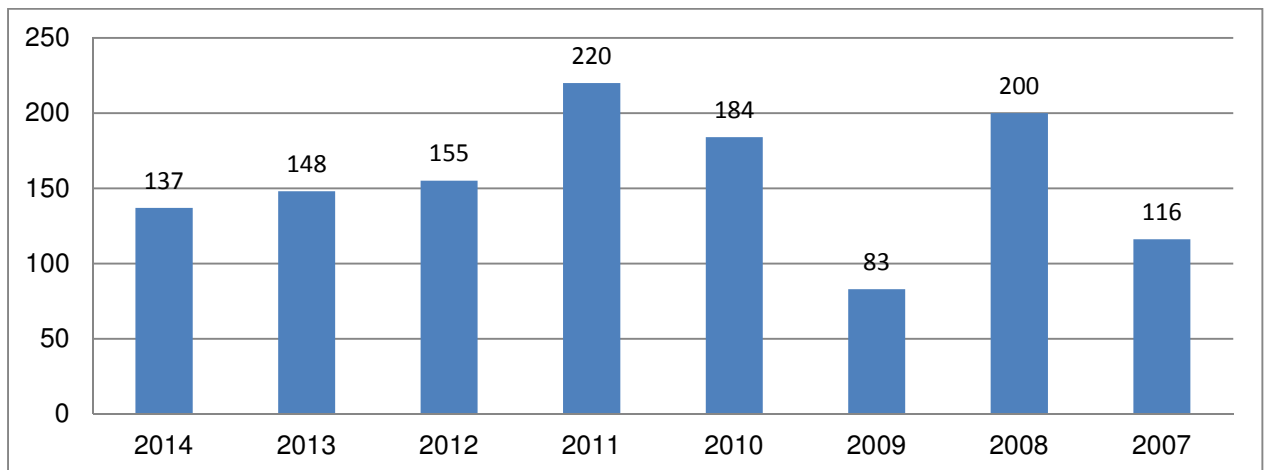
- Umgang mit Belastung der Partnerschaft und / oder der Familie durch die Klientin / den Klienten
- Intervention: Moderierter Austausch unter den Gastfamilien
- Einführung des „Präventionskonzepts zur Verhinderung von Aggression, Gewalt, sexuelle Übergriffe und Missbrauch“
- Besichtigung der stationären Gruppentherapie Saurehorn

Externe Weiterbildungen wurden in folgenden Themengebieten mitfinanziert:

- Arbeitsagogik
- Arbeitssicherheit
- Baumaschinenführung
- Berufsbildung
- Betriebswirtschaft
- CAD
- Eingliederungsmanagement
- Fahrzeugführung
- Führung
- Motivierende Gesprächsführung
- PC-Anwendung
- Psychologie
- Schuldenberatung und Schuldensanierung
- Soziale Arbeit / Sozialpädagogik
- Sprache
- Systemische Beratung
- Werkstattleitung
- Wirtschaftsinformatik

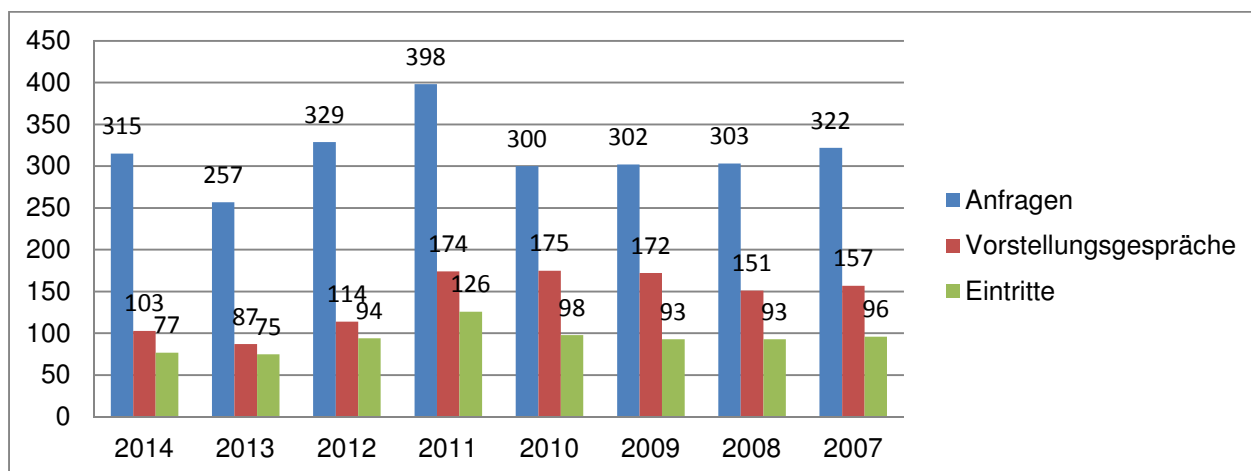
Ab 2010 sind in den Weiterbildungskosten die Lohnbestandteile integriert. Diese belaufen sich im Berichtsjahr 2014 auf CHF 56'318.

**Personal: Weiterbildungstage**



Die Weiterbildungstage haben sich gegenüber dem Vorjahr leicht verringert. Im Rahmen des strukturierten Managementsystems verlaufen die Weiterbildungen zielgerichtet und bedarfsorientiert. Der hohe Peak von 2011 steht in Zusammenhang mit der themenspezifischen Fokussierung der Kurzzeittherapie auf die damals neue Thematik.

**Sozialtherapie: Anfragen, Vorstellungsgespräche, Eintritte**



Die Anfragen 2014 stiegen gegenüber dem Vorjahr um 22.6%. Erklärungen dafür sind:

- Mehr Anfragen von Berner Freiwillige und Justiz gegenüber dem Vorjahr (das von der GEF gesprochene Kontingent wurde überschritten)
- Mehr Anfragen für Jugendliche in den Familienplätzen
- Lückenlose Erfassung sämtlicher Klientinnen und Klienten durch SocialOffice

Die erfolgten Anfragen führten in 32.7% der Fälle zu einem Vorstellungsgespräch. 74.8% traten in der Folge in ein Angebot der Stiftung Terra Vecchia ein.

Eintritte 2014: Gegenüber dem Vorjahr waren bei den Betrieben Melchenbühl, Brienzwiler-Corte, Gemeinschaft Bordei und Saurehorn insgesamt 4 Eintritte weniger zu verzeichnen.

Anders bei den Familienplätzen: Die Eintritte von Erwachsenen Freiwillige und Justiz haben sich 2014 um 4 und von Jugendlichen um 2 erhöht.

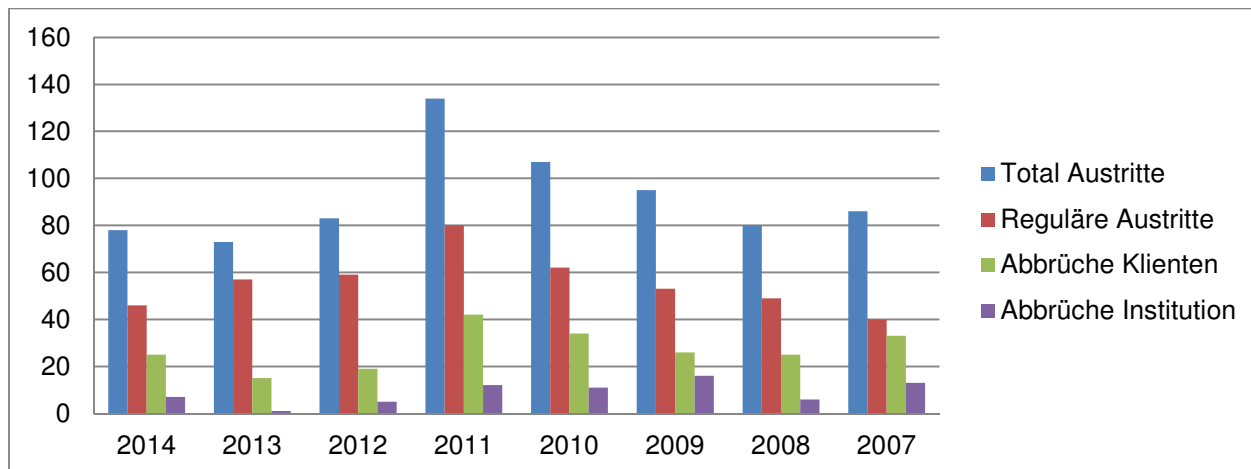
Auffallend ist, dass sich 2014 die Platzierungen von ausserkantonalen Klientinnen und Klienten um 35.7% reduziert haben. Es muss davon ausgegangen werden, dass die innerkantonale Platzierungspraxis wieder stärker umgesetzt wird.

67.3% aller durchgeführten Informationsgespräche führten aus folgenden Gründen zu keinem Eintritt:

- Passt nicht ins Zielpublikum
- Finanzierung abgelehnt
- Für andere Organisation entschieden
- Nicht mehr erreichbar
- Nicht „gender“-gerecht
- Entzug abgebrochen
- Konzept/Angebot entsprach nicht dem Bedürfnis/der Problematik

**Sozialtherapie: Austritte**

Reguläre Austritte inkl. Übertritte

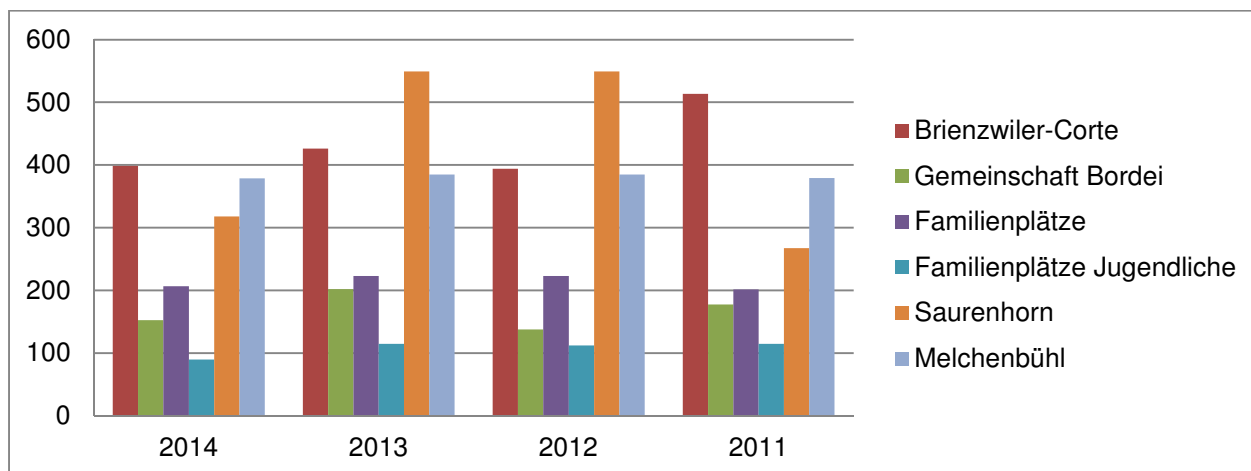


2014 traten 46 Klientinnen und Klienten regulär aus. Bei 32 Personen wurde die Platzierung frühzeitig beendet.

Folgende Gründe waren dabei ausschlaggebend:

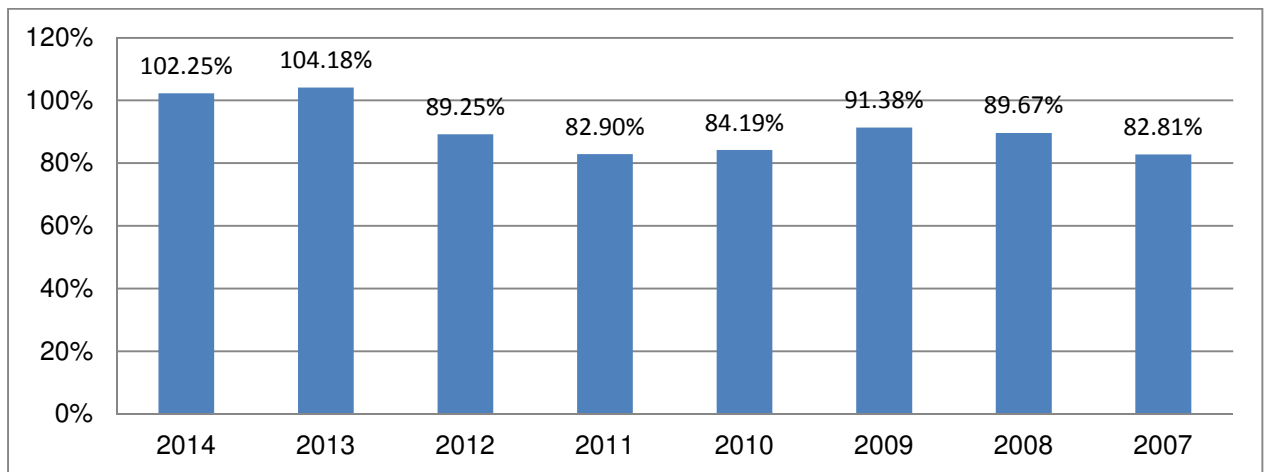
- Rückfallphasen konnten in der Sozialtherapie trotz gezielten Massnahmen nicht stabilisiert werden
- Psychische Instabilität
- Fehlende Motivation

**Sozialtherapie: Durchschnittliche Aufenthaltstage der ausgetretenen Klientinnen und Klienten**



Die durchschnittliche Aufenthaltszeit der Klientinnen und Klienten im jeweiligen Betrieb korrespondiert mit den fokussierten Zielgruppen und dem Angebot. Handelt es sich bei der primären Zielsetzung eines Aufenthaltes um Stabilisierung mit therapeutisch flankierten Massnahmen, liegt die durchschnittliche Aufenthaltszeit deutlich tiefer (siehe Familienplätze Jugendliche und Gemeinschaft Bordeï) als bei stationären Langzeittherapien mit der Zielsetzung der sozialen und beruflichen Integration (siehe Brienzwiler-Corte, Melchenbühl). Die durchschnittliche Aufenthaltszeit im Angebot Saurenhorn hat sich gegenüber den beiden Vorjahren verringert. Dies auf Grund eines Abbruchs innerhalb der ersten neun Tage sowie zwei Kurzaufenthalten von drei und fünf Monaten (Übertritt in die Psychiatrie).

### Sozialtherapie: Auslastungsquote der Plätze

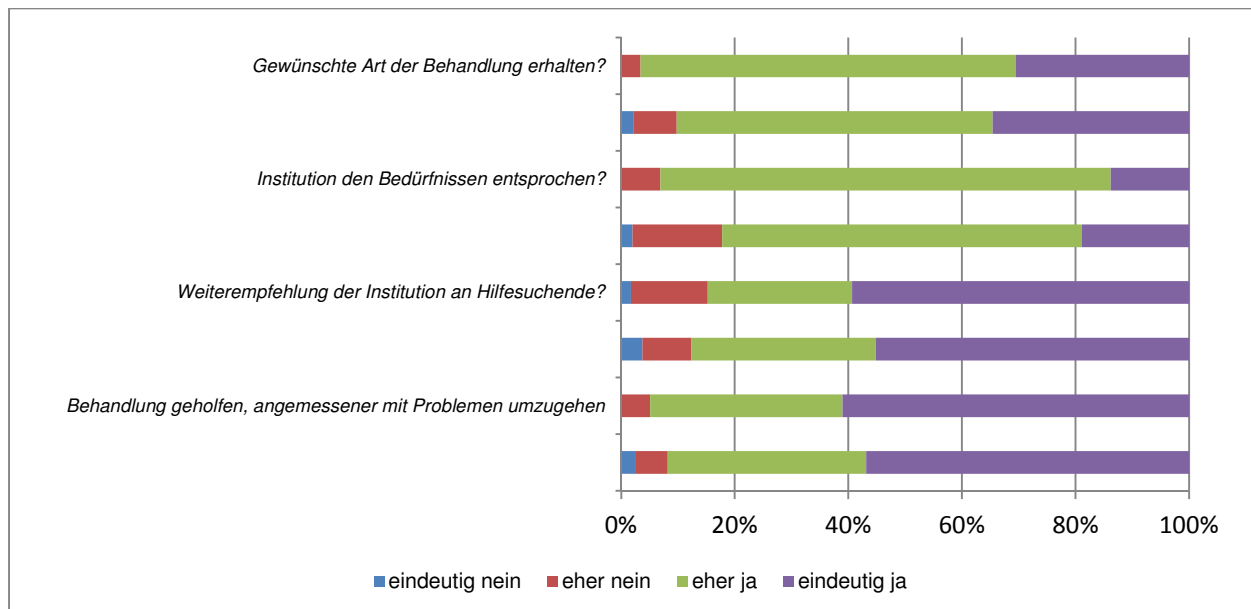


Die Auslastung im Betriebsjahr 2014 war mit 102% ähnlich hervorragend wie die des Vorjahres. Detaillierte Infos siehe Anfragen, Informationsgespräche und Eintritte.

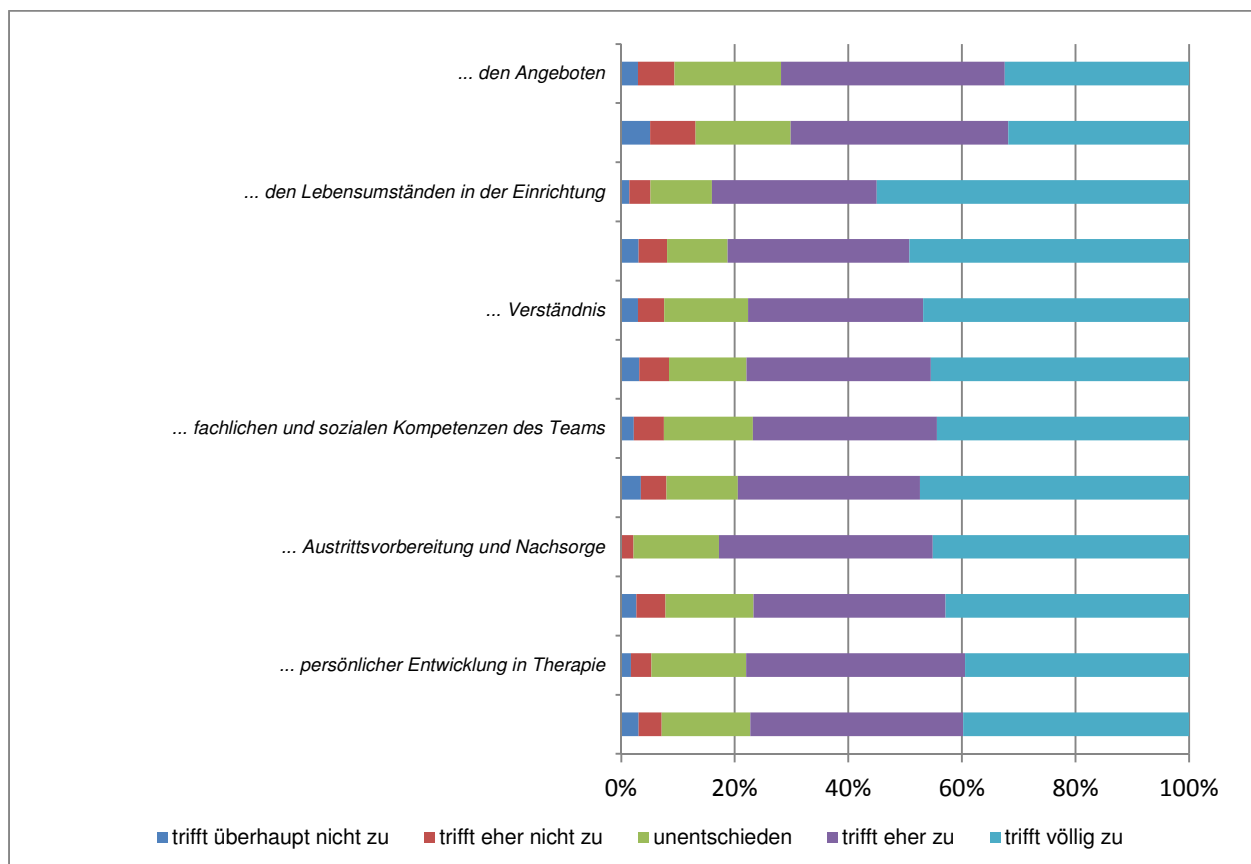
**Sozialtherapie: Zufriedenheit Klientinnen und Klienten in stationärer Therapie 2014**

Bei der Befragung haben 59 Klientinnen und Klienten aus der Sozialtherapie Brienzwiler-Corte, Familienplätze, Melchenbühl und Saurehorn teilgenommen.

Beim zweiten Balken je Frage handelt es sich jeweils um die Referenzgruppe Drogen-Therapien.



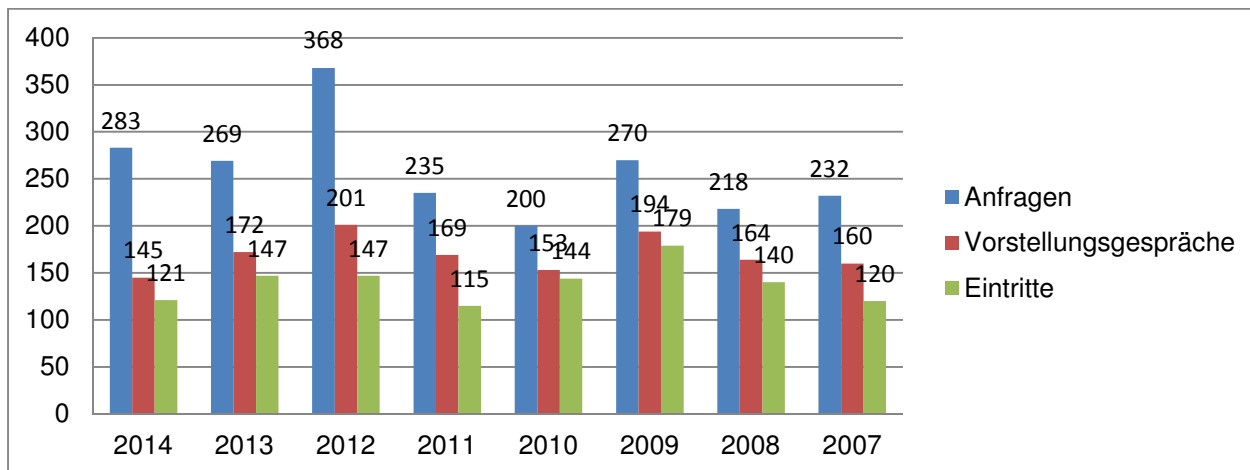
**Zufriedenheit mit ...**



Insgesamt sind die Klientinnen und Klienten mit den Angeboten der Sozialtherapie zufrieden.

Einzelne negative Abweichungen zum Gesamtwert sind gering und müssen nicht weiter kommentiert werden. In allen Betrieben erfolgt eine systematische Feedbackschleife. Negative Rückmeldungen werden besprochen und Massnahmen, wenn sinnvoll und nötig, laufend ergriffen.

### Arbeitsintegration: Anfragen, Vorstellungsgespräche, Eintritte



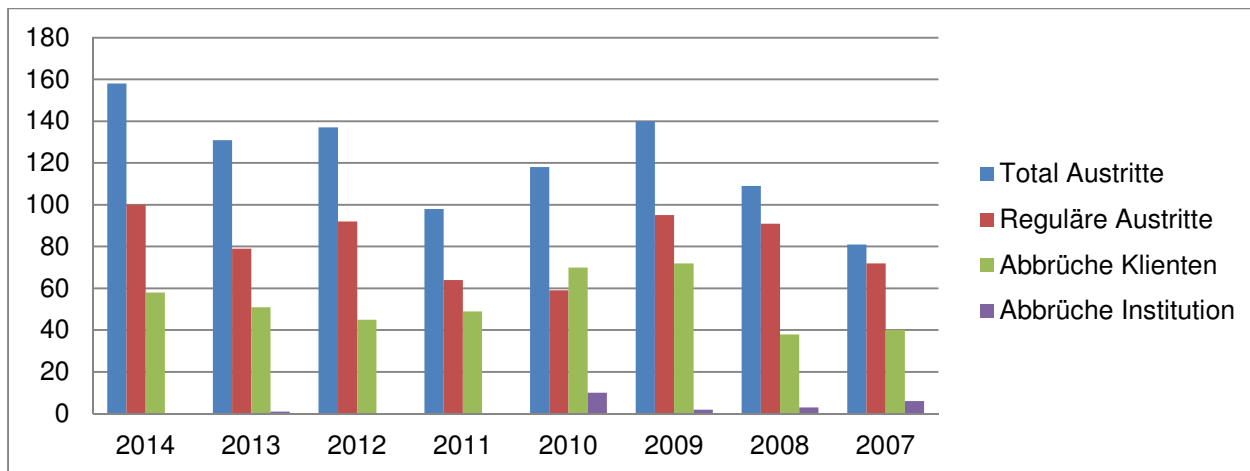
Die Anfragen 2014 stiegen gegenüber dem Vorjahr um 5.2%.

Die erfolgten Anfragen führten in 51.2% der Fälle zu einem Vorstellungsgespräch. 83.4% traten in der Folge in ein Angebot der Arbeitsintegration ein. Die restlichen Personen konnten aus folgenden Gründen nicht aufgenommen werden:

- Passt nicht ins Zielpublikum
- Finanzierung abgelehnt
- Für andere Organisation entschieden
- Nicht mehr erreichbar

### Arbeitsintegration: Austritte

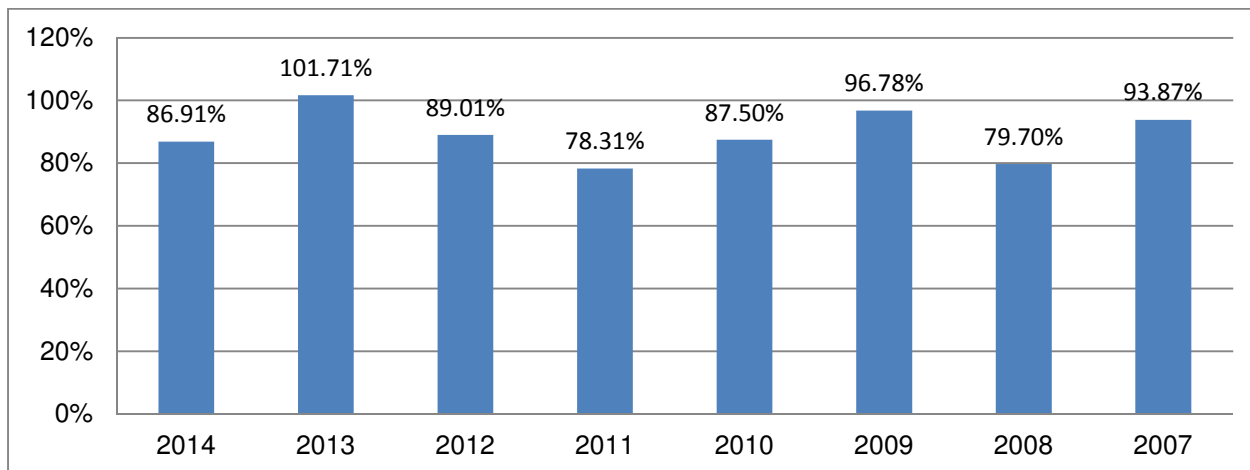
Reguläre Austritte inkl. Übertritte und Angebotswechsel



Von den 2014 ausgetretenen Klientinnen und Klienten haben dies 63.3% regulär gemacht. Bei 36.7% wurde die Arbeitsintegrationsmassnahme frühzeitig beendet. Folgende Gründe waren dabei ausschlaggebend:

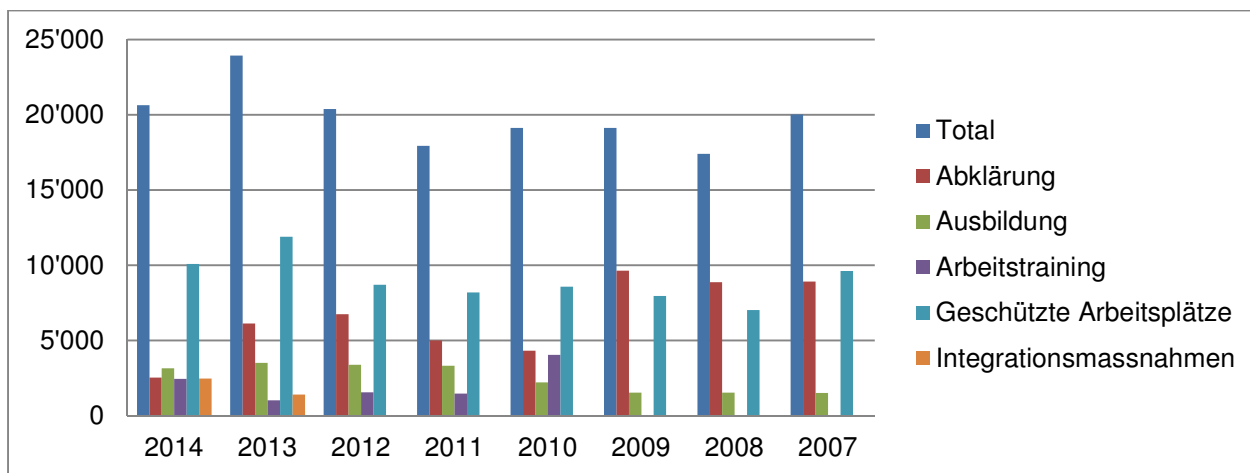
- Psychische Instabilität
- Fehlende Motivation
- Nicht mehr zur Arbeit erschienen

**Arbeitsintegration: Auslastungsquote der Plätze**



Die Auslastung im Betriebsjahr 2014 ist gegenüber dem Vorjahr um 14.8% zurückgegangen. Die Schwankungen innerhalb der letzten Jahre verweisen auf einen natürlichen Prozess, deren Ursache nicht in expliziten Ereignissen zu finden ist. Ausschlaggebend für die Rekordauslastung 2013 war, dass über das ganze Jahr verteilt keine Belegungseinbrüche stattfanden. Aufgrund der platzbeschränkten Infrastruktur entspricht eine Auslastung zwischen 85% und 90% einem optimalen Wert.

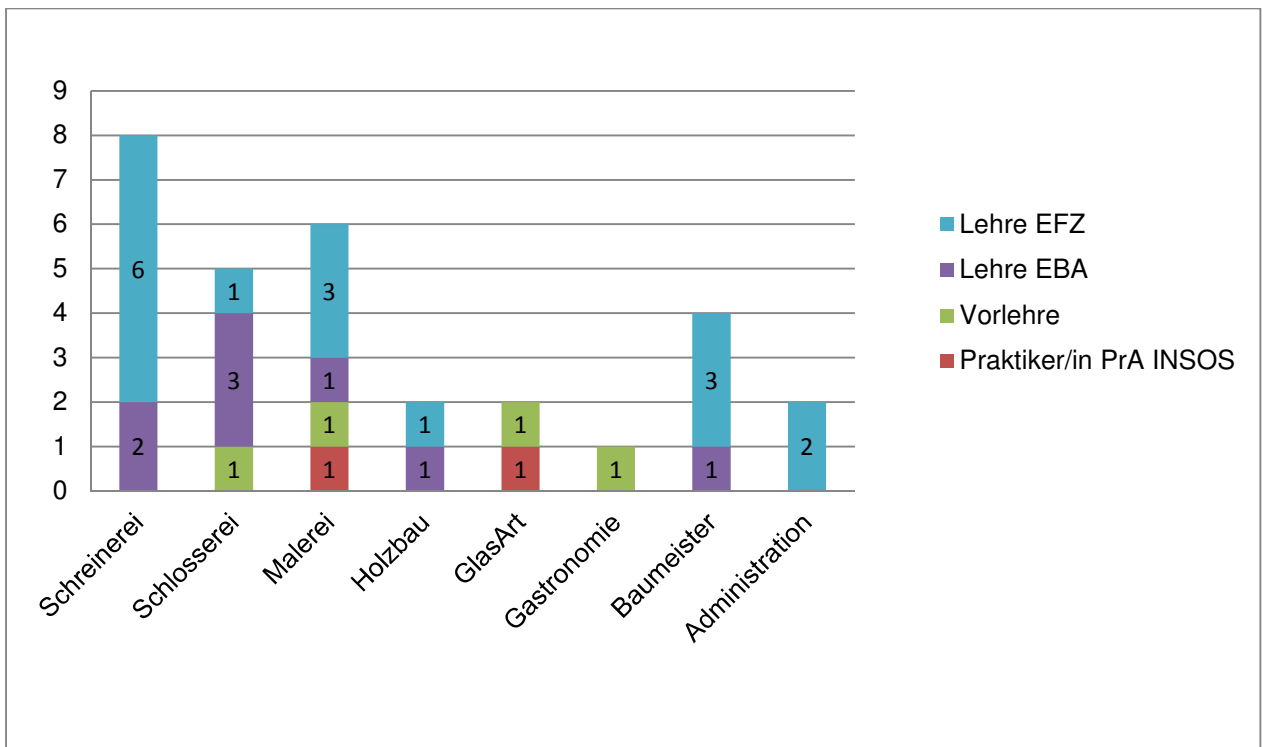
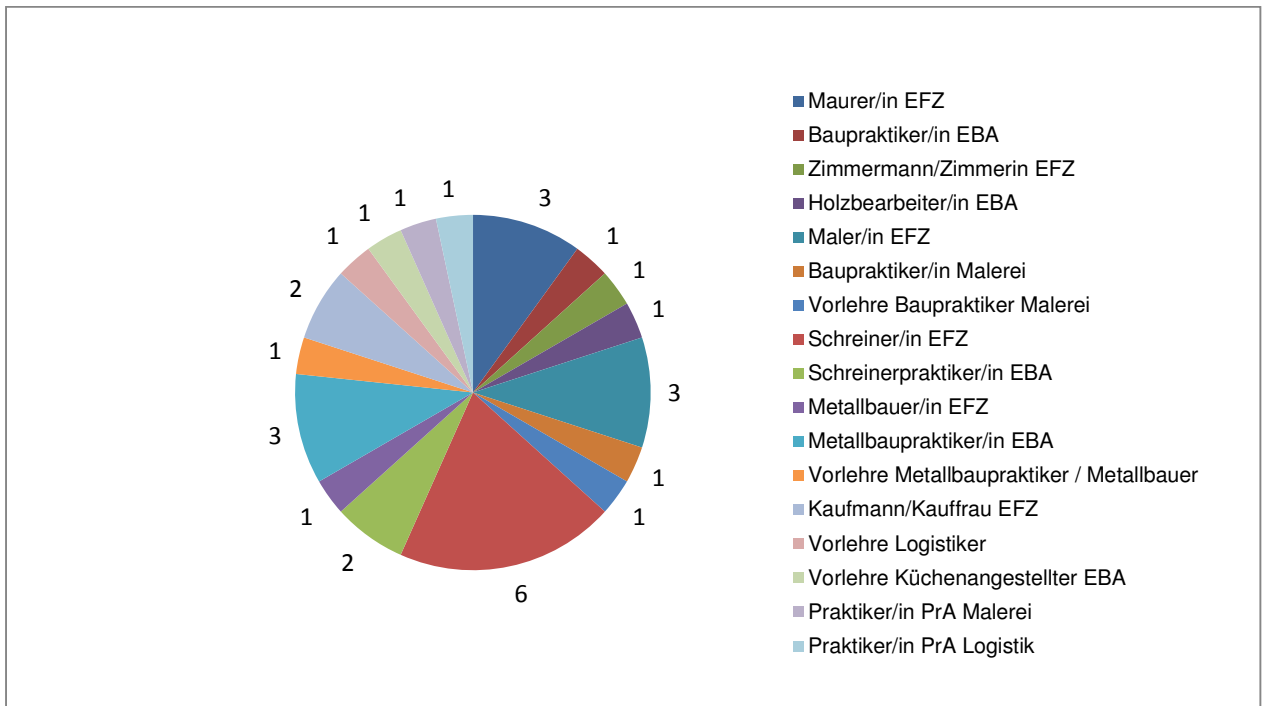
**Arbeitsintegration: Aufenthaltstage nach Angebot**



Das im Rahmen der Leistungsvereinbarung mit der IV im 2013 neu dazugekommene Angebot der Integrationsmassnahmen stieg im 2014 weiter an. Der markante Rückgang bei den Abklärungen ist grösstenteils Ausdruck der zunehmend rückgängigen Zuweisungen der Sozialdienste. Das bei der Sozialhilfe im 2014 eingerichtete Bonus-Malus-System führte kurzfristig aufgrund Sparabsichten zu diesem Rückgang.



**Arbeitsintegration: in Ausbildung 2014**



Die Anzahl der Ausbildungen insgesamt erweist sich über die letzten Jahre als stabil. Neue Entwicklungen werden wie folgt wahrgenommen:

- Die Breite der Ressourcen der Lernenden (PrA INSOS bis EFZ)
- Die häufigere Kurzfristigkeit der Anfragen zwischen Juni und August

## VII) Bericht der Revisionsstelle

---



**An den Stiftungsrat der  
Stiftung Terra Vecchia, Bern**

Huwiler Revisionen AG  
Bernstrasse 102 / PF 1246  
3072 Ostermundigen 1  
Telefon +41 31 939 01 01  
Telefax +41 31 939 01 09  
E-Mail office@huwiler.ch

### Bericht der Revisionsstelle zur Jahresrechnung

Als Revisionsstelle haben wir die Jahresrechnung der Stiftung Terra Vecchia bestehend aus Bilanz, Erfolgsrechnung, Geldflussrechnung, Rechnung über die Veränderung des Kapitals und Anhang (Seiten 1 bis 12) für das am 31. Dezember 2014 abgeschlossene Geschäftsjahr geprüft. In Übereinstimmung mit Swiss GAAP FER 21 unterliegen die Angaben im Leistungsbericht (Seiten 13 bis 31) nicht der ordentlichen Prüfpflicht der Revisionsstelle.

#### **Verantwortung des Stiftungsrates**

Der Stiftungsrat ist für die Aufstellung der Jahresrechnung in Übereinstimmung mit den gesetzlichen Vorschriften und der Stiftungsurkunde verantwortlich. Diese Verantwortung beinhaltet die Ausgestaltung, Implementierung und Aufrechterhaltung eines internen Kontrollsystems mit Bezug auf die Aufstellung einer Jahresrechnung, die frei von wesentlichen falschen Angaben als Folge von Verstössen oder Irrtümern ist. Darüber hinaus ist der Stiftungsrat für die Auswahl und die Anwendung sachgemässer Rechnungslegungsmethoden sowie die Vornahme angemessener Schätzungen verantwortlich.

#### **Verantwortung der Revisionsstelle**

Unsere Verantwortung ist es, aufgrund unserer Prüfung ein Prüfungsurteil über die Jahresrechnung abzugeben. Wir haben unsere Prüfung in Übereinstimmung mit dem schweizerischen Gesetz und den Schweizer Prüfungsstandards vorgenommen. Nach diesen Standards haben wir die Prüfung so zu planen und durchzuführen, dass wir hinreichende Sicherheit gewinnen, ob die Jahresrechnung frei von wesentlichen falschen Angaben ist.

Eine Prüfung beinhaltet die Durchführung von Prüfungshandlungen zur Erlangung von Prüfungsnachweisen für die in der Jahresrechnung enthaltenen Wertansätze und sonstigen Angaben. Die Auswahl der Prüfungshandlungen liegt im pflichtgemässen Ermessen des Prüfers. Dies schliesst eine Beurteilung der Risiken wesentlicher falscher Angaben in der Jahresrechnung als Folge von Verstössen oder Irrtümern ein. Bei der Beurteilung dieser Risiken berücksichtigt der Prüfer das interne Kontrollsystem, soweit es für die Aufstellung der Jahresrechnung von Bedeutung ist, um die den Umständen entsprechenden Prüfungshandlungen festzulegen, nicht aber um ein Prüfungsurteil über die Wirksamkeit des internen Kontrollsystems abzugeben. Die Prüfung umfasst zudem die Beurteilung der Angemessenheit der angewandten Rechnungslegungsmethoden, der Plausibilität der vorgenommenen Schätzungen sowie eine Würdigung der Gesamtdarstellung der Jahresrechnung. Wir sind der Auffassung, dass die von uns erlangten Prüfungsnachweise eine ausreichende und angemessene Grundlage für unser Prüfungsurteil bilden.

#### **Prüfungsurteil**

Nach unserer Beurteilung entspricht die Jahresrechnung für das am 31. Dezember 2014 abgeschlossene Geschäftsjahr ein den tatsächlichen Verhältnissen entsprechendes Bild der Vermögens-, Finanz- und Ertragslage in Übereinstimmung mit Swiss GAAP FER 21 und entspricht dem schweizerischen Gesetz und der Stiftungsurkunde.

Huwiler Revisionen AG

**Berichterstattung aufgrund weiterer gesetzlicher Vorschriften**

Wir bestätigen, dass wir die gesetzlichen Anforderungen an die Zulassung gemäss Revisionsaufsichtsgesetz (RAG) und die Unabhängigkeit (Art. 728 OR) erfüllen und keine mit unserer Unabhängigkeit nicht vereinbare Sachverhalte vorliegen.

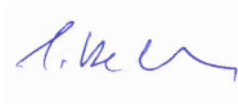
In Übereinstimmung mit Art. 728a Abs. 1 Ziff. 3 OR und dem Schweizer Prüfungsstandard 890 bestätigen wir, dass ein gemäss den Vorgaben des Stiftungsrates ausgestaltetes internes Kontrollsystem für die Aufstellung der Jahresrechnung existiert.

Wir empfehlen, die vorliegende Jahresrechnung zu genehmigen.

Huwiler Revisionen AG



Alexander Schneider  
Dipl. Wirtschaftsprüfer  
Revisionsexperte  
Leitender Revisor



Giovanni De Paolis  
Dipl. Wirtschaftsprüfer  
Revisionsexperte

Ostermundigen, 20. Mai 2015